

4. AVALIK-ÕIGUSLIK PROGRAMM

Programmide seadusega kehtestatavad nõuded

4.1. Avaliku teenuse põhimõtetest tulenevalt esitatakse avalik-õiguslikule programmile universaalsuse nõue — programm peab sisaldama ajakirjanduslikult, kunstiliselt ja tehniliselt kõrgetasemelisi informatsiooni-, haridus-, kultuuri- ja meelelahutussaateid, paljudest saateliikidest koosnevat mitmekesist kava erineva maitse ja huvidega enamus- ja vähemusaudio- ja videosaatetele (ringhäälinguseadus par. 25). Avalik-õiguslik ringhäälinguorganisatsioon peab teenima rahvast. Avalik-õiguslik ringhääling peab tegema häid eesti-keelseid saateid.

4.2. Ringhäälinguseadus näeb ETV ja ER saadete ja programmide põhinõuetena ette kaasa aidata eesti rahvuse, keele ja kultuuri säilitamisele ning arendamisele, Eesti riikluse tugevdamisele, Eesti rahvusvahelise maine tõstmisele. Samuti peavad ETV ja ER saated ja programmid erinevate rahvastikurühmade moraalseid, poliitilisi ja usulisi veendumusi arvestades mõjutama kõiki austama inimväärikust ja järgima seadusi (par. 26.). Seadus kehtestab, et ringhäälinguaja ei edasta saateid, mille sisu on kõlblusvastane või vastuoluline põhiseaduse või seadustega. Saadetes ja programmides peab olema tagatud sõnavabaduse põhimõtete järgimine, fakti ja kommentaari eristamine, seaduse nõuetest kinnipidamine, kõlblus- ja inimväärikusnormide järgimine ja kultuurne keelekasutus (par. 13).

Programmi reguleerimine

4.3. Deregulatsiooni ideede pooldajad väidavad, et mida rohkem ringhäälinguaja ja kanaleid, seega valikuvõimalusi, seda vähem peaks reglementeerima avaliku ringhäälingu programmide struktuuri ja kohustusi, et võimaldada neil paindlikult reageerida meediasituatsiooni muutumisele.

4.4. Vastupidi, tugeva regulatsiooni toetajate arvates tuleks karmistada programminõudeid ning piiritleda ETV ja ER koht ringhäälingusüsteemis väga täpselt. Kuna Eestis konkureerib avalik-õiguslik ja eraringhääling nii auditooriumi kui raha pärast, tuleks ETV ja ER programmide arv ja struktuur täpsemalt reglementeerida, sest võistlusolukorras muutuksid programmid

liiga ühetüübilisteks, mis vähendaks vaatajate-kuulajate valikuvõimalusi. Selles olukorras võib ETV-lt ja ER-lt nõuda teatud saadete edastamist või ette näha kvoodid teatud valdkonna, teema, funktsiooni ja sihtauditooriumiga saadete mahule.

4.5. Programmikohustuste liigne reglementeerimine ja väga detailsete reeglite kehtestamine on siiski riskantne. Range regulatsioon loob poliitilise sekkumise ja kontrolli võimaluse ning ohustab avaliku ringhäälingu sõltumatust. Kujuneb kammitsetud ja paindumatu ringhääling, mis ei suuda kohaneda aja nõuetega, mis ei eksperimenteeri, ei kutsu esile vastuolulisi arvamusi, ei paku huvi. Selline ringhääling kaotab auditooriumi ja võimaluse oma eesmärgi täita.

Euroopalik raamistik

4.6. Eesti peaks lähiajal ühinema mitmete tegevus- ja programminõudeid kehtestavate rahvusvaheliste lepingute ja konventsioonidega. Ülemaailmsetest ja Euroopa dokumentidest tuleks nimetada:

- rahvusvahelist konventsiooni teoste esitajate, fonogrammide tootjate ja ringhäälinguorganisatsioonide kaitseks (Rooma konventsioon, 1961);
- konventsiooni satelliidi kaudu ülekantavate, programme kandvate signaalide levitamise kohta (Brüsseli konventsioon, 1974);
- Euroopa lepingut televisiooniülekannete kaitseks (1960);
- piiriülese televisiooni Euroopa konventsiooni (1989). Võimalik, et Euroopa ringhäälinguorganisatsioonide eeskujul tuleks koostada reeglistik, programmikoodiks, mis seaks standardid vastuoluliste küsimuste erapooletuks ja tasakaalustatud käsitlemiseks. Ka ringhäälinguseadust peaks täiendama saadete ja programmide erapooletuse ja tasakaalustatuse nõuetega. ETV programmi tarbeks on sellise funktsiooniga dokument "ETV programmi erapooletuse ja tasakaalustatuse reeglid" käibel.

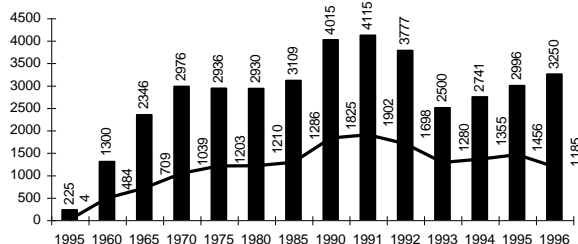
Avaliku ringhäälingu programmide arv

4.7. ETV ja ER toodavad ja edastavad mitmekesiseid programme ja saateid erinevatele auditooriumigruppidele.

dele, ETV ühel telekanalil, ER neljal raadiokanalil. ETV teeb ka regionaalsaateid Tallinna, Lõuna-Eesti, Virumaa, saarte, edaspidi ka Pärnumaa vaatajatele. Programmide arv avalikus ringhäälingus sõltub ülesannetest, mida nende organisatsioonide ette seatakse, funktsioonidest, mida nad peavad täitma, rahalisest ja loominguilisest potentsiaalst, mida nende ülesannete täitmiseks on võimalik rakendada. Digitaal-tehnoloogia avardab võimalusi.

Kas avalikul televisioonil peaks tulevikus olema 1, 2 või enam kanalit? Kas avalikul raadiol peaks tulevikus olema 1, 2, 3, 4 või rohkem kanalit? Kas avalik ringhääling peaks looma spetsiaalseid kanaleid — näiteks haridusteleviooni või haridusraadio või näiteks kultuuriteleviooni või -raadio? Kas piirata ETV ja ER programmi struktuuri ning vähendada nende mahtu? Mida teha sel juhul vabaneva eetriaajaga, kas anda see teiste ringhäälingu jaamade käsutusse?

4.8. Käsitlemist väärib ka ETV teise kanali probleem. Avaliku teleteenuse keskseim küsimus on teleprogrammi struktuur. Enamikus Euroopa riikides peetakse põhjendatuks täismahulise avaliku teenuse kontseptsiooni, mille realiseerimiseks kasutavad avalik-õiguslikud telejaamad tavaliselt kaht kanalit. See võimaldab paremini rahuldada erinevate vaatajarühmade vajadusi. Kahte kanalit põhjendatakse eriülesannete paljususega. Kui avalikul televisioonil on kasutada ainult üks kanal, jagunevad eesmärgid vastuoluliselt kaheks. Avaliku teenuse põhimõtete järgi tuleb edastada palju vähemushuvisaateid — laste-, kunsti-, kultuuri-, tõsise muusika, haridus-, muukeelset programmi. Teisest küljest peab kanal töötama massiauditooriumile ning konkureerima vaatajate pärast kommertskanalitega. Püüdes võimalikult hästi rahuldada vähemuste huvi, marginaliseerub avalik teenus ühel telekanalil teisejärguliseks, ainult 5–15% auditooriumist haaravaks pakkumiseks ning enamik maksumaksjatest on telejaamaga rahulolematud. Kaks kanalit võivad jaotada avaliku teenuse ülesandeid pingeteta. Teine kanal võiks ETV juhtumil edastada regionaalprogramme, teha rohkem ülekandeid Riigikogust, muudelt kultuuri- ja spordiüritustelt, suurendada erihuvirühmadele, ka rahvusrühmadele mõeldud saadete mahtu, ulatuslikumalt kasutada rikkalikku arhiivi. Osa teise programmi eetriaajast võib täita erasektorist, Eesti audiovisuaalautoritelt ja sõltumatult produtsentidelt tellitud ja ostetud toodanguga, kasutades tootmiskulude katteks reklaamitulu ja ühiskondlikke ressursse.



Eesti Televisiooni programmi ja esmaesituste maht tundi des 1955–1996

Avaliku ringhäälingu programmide maht

4.9. Eesti Televisiooni programmi maht oli 1995. aastal 2996,5 tundi, sellest omatoodangut 1870,4 tundi (62,4% programmi kogumahust) ja esmaesituste maht 1454,5 tundi (48,5%), omasaadete korduste maht 274,7 tundi (9,1% ja hangete maht 985,8 tundi (32,9%). 1996. aastal põhiprogrammi maht ei suurene, sellele lisandub aga suur ülekannete maht Atlanta olümpiamängudelt ja EM jalgpallis. Programmi kogumahuks kujuneb 3250 tundi, omaprogrammi maht väheneb majanduslikel põhjustel võrreldes 1995. aastaga oluliselt ega ületa seadusega ette nähtud 51%.

4.10. Eesti Raadio nelja programmi kogumaht oli 1995. aastal 72 tundi ööpäevas.

Avaliku ringhäälingu programmi struktuur

4.11. ETV programmi struktuur on kujundatud vastavuses avalik-õigusliku programmi põhieesmärkidega. Tekstis on toodud diagrammid, mis näitavad programmi liikide vahekorda ETV 1994. ja 1995. aasta programmis. 1996. aastaks kavandatavat programmi ise loomustab uudiste- ja publitsistikaprogrammi mahu kasv, haridus-, kultuuri- ja meelelahutusprogrammi laiem päritoluskaala.

Avaliku ringhäälingu auditoorium

4.12. Üle 90% Eesti auditooriumist vaatab nädala jooksul ETV-d, ligi 95% kuulab ER-t. ETV vaatamisele kulutavad eestlased 43% kogu televisioonile kuluvast ajast, ER kuulamisele 75% kogu raadiokuulamise ajast. ETV ja ER on vaadatavaimad ja kuulatavaimad ringhäälingu jaamad Eestis. ETV vaadatavus üle 12-aastaste eestlaste seas on suurem kui kõigi erakanalite vaadatavus kokku. Baltic Media Facts'i andmed jooksva hooaja kohta on järgmised (osakaal vaatamisajast %, vt. ka diagramm allpool): **Kas avalik ringhääling peab saavutama suure osakaalu auditooriumis?**

	Kanal 2	EVTV	RTV	Tipp-TV	Era kokku	ETV
25.10.–21.11.1995	19,4	11,0	7,4	1,7	39,5	43,9
22.11.–19.12.1995	17,8	10,7	6,0	2,1	36,6	43,6
27.09.–24.10.1995	20,9	11,3	6,9	1,3	40,4	43,3
20.12.1995–16.01.1996	14,8		19,6	2,0	36,4	44,9

Kultuuri- ja kunstorganisatsioon

4.13. Avalik ringhääling on oma staatusest ja rollilt olnud riiklike ja rahvuslike huvide ning traditsioonide kandjaks. Praegusaja Eesti ringhäälingupildis on üha suurem roll väliskanalitel, välismaistel programmidel ja

saadetele. Uued ringhäälingu jaamad on sisuliselt rahvusvahelised projektid, neis osalevad globaalsed ringhäälingustruktuurid. Meediat on saanud rahvusvaheline tööstusharu. Selles taustsüsteemis peab hoolikalt määratlema nõuded ja tingimused, mis tagaksid rahvusliku televisiooni ja raadio püsimise ja arengu, piiraksid massi- ja kommertskultuuri levikut. ETV ja ER toetavad raadio 75-aastasele ja televisiooni 40-aastasele ajaloole ja arengukogemusele Eestis. Nad on osa eesti kultuurist, kannavad ringhäälingu, televisiooni- ja raadioajakirjanduse professionaalsust ja järjepidevust.

Väikese kultuuripiirkonna iseärasused

4.14. Televisiooniprogrammi, eriti draama, kuid ka dokumentalistika probleemiks on selle tootmise kõrge hind. Ekspertide arvates nõuab äriiselt edukas täismahulist programmi pakkuv ringhääling suurt, vähemalt 200-miljonilise inimese suurust turgu. Alles siis leidub nõudlikule programmitootmisele ja eri programmitüüpidele ostujõuline vaatajaskond. Ameerika suur siseturg ning programmide väljendusrikkust rõhutav teostus tõstab maailma teledraamatootangus esile Ameerika tooted, millega praktiliselt keegi peale elektroonikatööstuse hiigeltuludele toetuvate jaapanlaste ei suuda konkureerida. See skeem tekitab probleeme Euroopale. Isegi Euroopa suured keeleregioonid on liiga väikesed rahvusvaheliselt konkurentsivõimelise teletoodangu loomiseks. Vaid Inglismaa suudab müüa oma teleprogrammi, nii prantsuskeelne kui saksakeelne teletoodang on suunatud peamiselt koduturule. Ressursside leidmine omatoodangule on keskne teema Euroopa audiovisuaalses meedias. EÜ seab liikmesriikide telekompaniidele kaks tähtsat nõuet selleks, et audiovisuaalset sektorit stimuleerida:

- esitada vähemalt 50% ulatuses oma programmis Euroopa toodangut,
- suunata 10% varadest kompaniiväliselt sõltumatult tootjatelt toodangu hankimiseks ja tellimiseks.

Nende direktiividega püütakse Euroopat kaitsta Ameerika kultuuri domineerimise eest ja luua EÜ-s omaprogrammide siseturg. Seni on selle turu laienemisele endiselt takistuseks Euroopas toodetud programmide kõrge hind. Euroopa kultuuridiversiteet takistab laia audiovisuaalse ühisturu teket, Euroopa regioonide kultuuriautonomia paneb pitseri kogu mandri elektroonilise kommunikatsiooni arengule. Euroopa audiovisuaalsed probleemid avalduvad äärmuslikult just väikestes riikides. Mida väiksem maa, seda suuremad raskused sellel on pakkuda oma vaatajaskonnale suures mahus kvaliteetset omatoodangut. Maailma tele- ja filmiturgudel on võimalik hankida kvaliteetset audiovisuaalset toodangut, mille hind on oluliselt madalam Eestis toodetud originaalprogrammi tootmiskuludest. Kodumaal tehtud programm peab võistlema samal ekraanil tohtu suure eelarvega tehtud ja oma mõjult hästi arvestatud välismaiste saadete, filmide, seriaalidega. Väikesele turupiirkonnale ostetud välismaised

programmid on odavad, keskmiselt vaid 1/8 kodumaistest kulutustest. Välismaise programmi keskmine hind Eestis on koos adapteerimiskuludega ligikaudu 5000 krooni tund, samas kui ETV oma originaaltoodangu keskmine on üle 48 000 krooni. Ühe tunni originaaltoodangu peale kulutatava rahaga on võimalik osta 8–10 tundi kõrgekvaliteedilist hankeprogrammi. Sellel foonil saab ka avaliku ringhäälingu seadusjärgne kohustus toota vähemalt 51% mitmekesisest eestikeelset omatoodangut erilise tähenduse. Eraringhääling võib oma programmis anda hankesaadetele suurema osakaalu, seega saab organisatsiooni üles ehitada hoopis väiksema töötajate arvu ja oluliselt väiksemate kulutustega. Vähem kohustusi, vähem kulutusi — selles seisnebki eraringhäälingu efektiivsuse saladus.

Täisteenus ja piiratud teenus

4.15. Eraringhäälingu jaamad tekkimisega on auditooriumi võimalused laienenud. Sellest hoolimata peaksid ETV ja ER jätkama:

- kõigile võrdselt kättesaadava,
- informeeriva, hariva ja meelt lahutava,
- eesti kultuurile toetava, seda vahendava ja arendava,
- erinevaid maitseid ja huvisid arvestava,
- huvi-, keele-, kultuuri- ja elulaadivähemuste vajadusi arvestava,
- universaalse ja täismahulise,
- suure eestikeelse omatoodangu mahuga (vähemalt 51%) tele- ja raadioprogrammide tootmist, hankimist ja väljastamist, avaliku ringhäälinguteenuse osutamist.

ETV ja ER programmihaaret ega tegevust ei tohi kitsendada, programmi struktuuri ei tohi vaesendada ja populaarsete saadete mahtu kärpida. Vastasel korral väheneb kanali vaadatavus piirini, kus avaliku ringhäälingu põhifunktsioonide täitmine muutub võimatuks. ETV osakaal auditooriumis ei tohi langeda alla 41%.

4.16. Täisteenuse kõrvale seatakse piiratud teenuse idee, mis baseerub majanduslikul efektiivsusel: kuna saadete tootmine muutub järjest kallimaks, peaks avalik ringhääling piirama oma tegevusmahtu ja mitmekesisust ning kontsentreerima demokraatia ja kultuuri arengu seisukohast olulisema programmi tootmisele — uudiste, poliitika ja ühiskonnaelu saadetele ning publitsistikale, samuti niisuguste valdkondade ja teemade käsitlemisele, mida ei puuduta eraringhääling. Vähemusauditooriumidele mõeldud saadete maht peaks olema suurem. See tähendaks rohkem saateid eriühikutele, lastele, vanemaalistele, puuetega inimestele. Meelelahutus- ja muude massiauditooriumide mõeldud saadete osa võiks avalik-õiguslikes programmides vähendada, kultuuri-, kunsti- ja haridussaadete osakaal programmis peaks olema suurem. Idee nõrkus on selles, et meelelahutuse ja populaarsete saadete vähendamine läheb vastuollu avalikule ring-

häälingule esitatava nõudega olla üldkasutatav ning rahuldada paljude vajadusi. Avalik ringhääling ei tohiks kaotada ka nooremate sugupõlvade toetust ja soosingut, see oleks avalikule teenusele saatuslik.

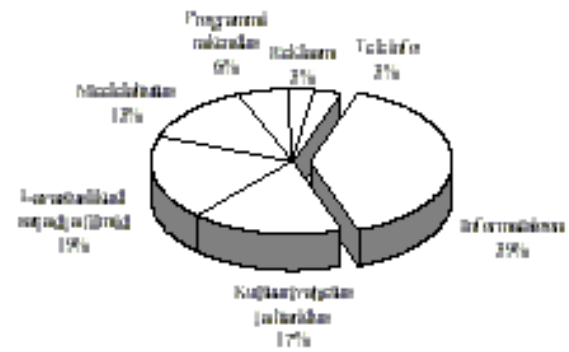
Uudised ja publitsistika, avatud mõttevahetus

4.17. Avalik-õigusliku programmi põhieesmärgiks on toetada demokraatliku riigi funktsioneerimist, tagada selleks objektiivse ja põhjaliku informatsiooni levik, ulatuslik arvamustevahetus, erinevate seisukohtade ja vaadete esiletulek, riigi poliitilise, sotsiaal- ja kultuurielu oluliste sündmuste ja protsesside põhjalik kajastamine, avaliku arvamuse väljendamine ja kujundamine erapooletul, objektiivsel ja tasakaalustatud viisil.

4.18. Avalik ringhääling peab jälgima erinevate poliitiliste ja võimuringkondade vaateid ja seisukohti, tooma probleemsetes valdkondades esile kõik olulised arvamused. Programmid peavad olema vabad mis tahes poliitilisest mõjutamisest. Auditoriumile tuleb anda põhjalik, objektiivne ja tasakaalustatud pilt olulisematest sündmustest ja seisukohtadest, et võimaldada inimestel vabalt kujundada oma suhtumist ja tõekspidamisi. See eesmärk on avalikule ringhäälingule olemuslik.

4.19. Sageli minnakse äärmusse, käsitledes avalik-õigusliku teleprogrammi struktuuri, ülesandeid ja eesmärke liiga kitsalt. Avalik-õiguslik televisioon ei saa olla domineerivalt ei poliitikakanal, kultuurikanal, kunstikanal, hariduskanal, lastekanal, meelelahutuskanal. Mis tahes teleprogramm on struktuurne tervik, selle ülesehitusel on omad seaduspärasused nii programmelementide proportsioonides kui ka nende paigutuses saatekavas. Avalik-õiguslik teleprogramm peab lisaks veel vastama eespool kirjeldatud sisulistele nõuetele, mille eesmärk on teha programm vajalikuks võimalikult paljudele vaatajatele olukorras, kus valida on veel mitukümmend kommertskanalit.

4.20. ETV ja ER peavad panema erilise rõhu saadetele, mis analüüsivad põhjalikult elu Eestis, käsitlevad süvendatult Eesti ajalugu ja kultuuri, riigi ja rahvuse, poliitika ja majanduse arenguga seotud küsimusi, integratsiooniprotsessi Euroopasse. Sellele lisaks peab avalik ringhääling suurendama Euroopa toodangu osakaalu programmis. Teistes maades tehtud saated peaksid tutvustama nende rahvaste vaateid Euroopa ja maailma probleemidele, sellele, kuidas erinevad riigid lahendavad sarnaseid küsimusi. Programm peab ulatuslikult käsitlema Riigikogu ja valitsuse tegevust, ETV ja ER peavad edastama suuremas mahus tähtsaimaid üldriiklikke poliitilisi, kultuuri- ja spordiüritusi. Selline programmipoliitika aitab hoida ja tugevdada rahvuslikku identiteeti ning luua teatud alternatiivi kommertskanalitele ja välismaistele programmidele.

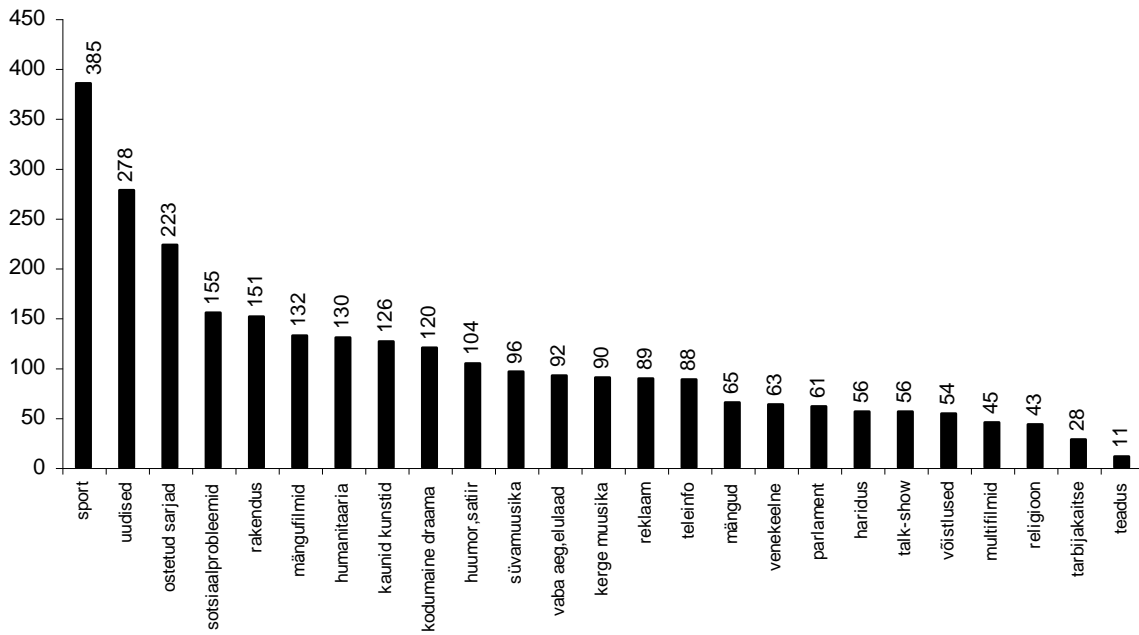


ETV 1994. aasta 2741-tunnise saatemahu struktuur: oma-saateid 59% hankeid 29%

4.21. Mida väiksem rahvas, seda tähtsam on tunnetada oma asendit maailmas. Euroopasse integreeruv Eesti peab täpselt tunnetama teda mõjutavaid majanduslikke, poliitilisi, geopoliitilisi ja kultuurisuhteid. Seega on oluline oma väliskorrespondentide ja kommentaatorite olemasolu. Kõrgetasemelise välisinfo edastamist tuleb pidada avalik-õigusliku programmi üheks tähtsaimaks ülesandeks. Uudised, ühiskonnaelusaated, dokumentaalprogrammid, arutelud ja diskussioonid moodustasid 52,7% ETV 1995. aasta originaalprogrammist ning neile kulus 17,9% kõigist ressurssidest.

Kultuur

4.22. Avalik-õigusliku programmi eesmärgiks on luua, arendada ja toetada kodumaist kultuuri, vahendada kultuurielu sündmusi ja kunstiloomingut. Avalik-õigusliku kultuuriprogrammi skaala peab olema avar, ulatuma kaunitest kunstidest meelelahutuseni. Selle programmi arendamisel tuleb seada eriti kõrgeid kvaliteedinõudeid ning silmas pidada nende valdkondade olulisust auditoriumile. 4.23. Avaliku ringhäälingu roll kultuuri ja kunsti toetamisel ja arendamisel on suur. ETV ja ER aitavad kaasa paljude Eesti kunsti- ja kultuuritegelaste, kirjanike, heliloojate, näitlejate, lavastajate, dramaturgide, filmiloojate loometegevusele. Kultuuri- ja kunstisaadete kõrval on originaalloomingus oluline roll Teleteatril, Telefilmil, laste laulustuudiol. ETV ja ER maksavad kumbki 1996. aastal 1,2 miljonit krooni autorikaitseühingutele, lisaks Eesti teatritele ja kontsertorganisatsioonidele ülekandelitsentside eest. Kodumaise draama, näitlejate, lavastajate ja interpreetide töö maksumus tõuseb kiiresti. Lavastuslike saadete finantseerimisega kaasneb avaliku ringhäälingu tuntav rahaline panus Eesti kultuuri. Kultuuriprogrammi (kultuuri-, muusika-, kunsti-, teatri-, folkloorisaadete, teleteatri ja telefilmide toodangu) osakaal ETV 1995. aasta originaalprogrammist oli 12,8% ja selle tootmiskulud moodustasid 23,4% programmi tootmise ressurssidest. Meelelahutuse osakaal oli 12% ja selle tootmiskulud moodustasid 20,7% programmi tootmise kuludest.



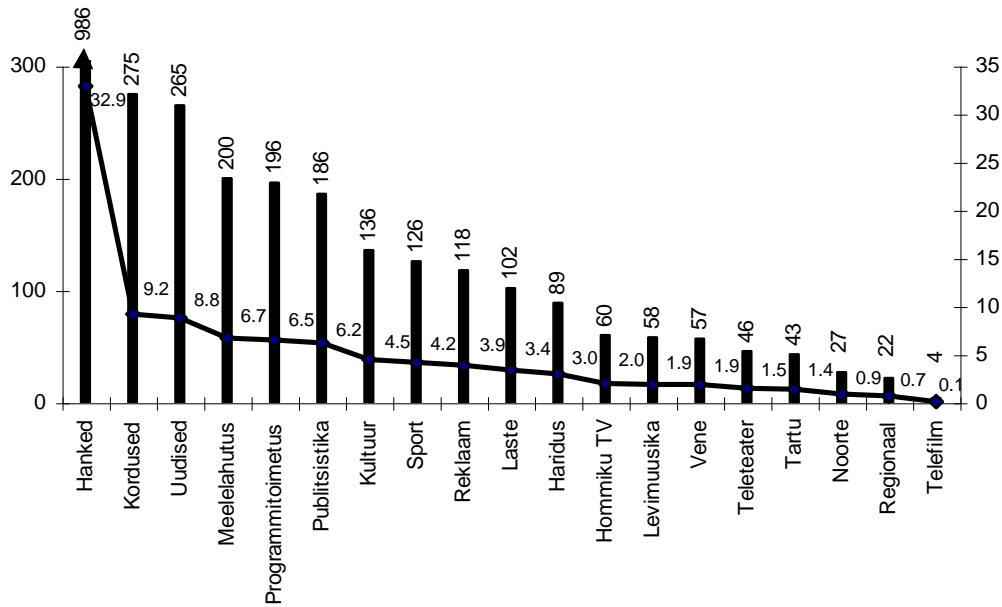
ETV 1994. aasta 2741-tunnise saatemahu struktuur EBU klassifikatsiooni põhjal (tundides)

4.23. Ringhääling ise on oluline osa iga maa kultuurist. Ringhäälingupoliitika, laiemale infopoliitika ülesandeks on arendada kultuuripoliitiliselt aktiivset audiovisuaalset meediat. Tuleb tagada inimeste mitmekülgne infoteenindus, kultuuri ja loomingu levitamine, rahva oskuste ja võimekuse arendamine ja finantseerimine. Eriti oluline on see väikeses riigis. Avalik ringhääling ei saa olla marginaalne nähtus, vaid see on euroopalik, Euroopa riikide poolt aktsepteeritud vahend meie maailmajao kultuurilise mitmekesisuse ja rahvusriikide kultuurilise iseseisvuse edendamiseks.

Hariduse, harituse ja õppimise tugi

4.24. Elektroonilise meedia sünnihetkel oli tema võime edastada hariva väärtusega informatsiooni üks tema kaalukamaid argumente. Avaliku ringhäälingu ülesannetest seati inimeste teadmiste ja silmaringi laiendamise, maailma tundmaõppimise ühele esikohtadest. Elektroonilise meedia arenedes on aina

suurenenud ja kasvanud hedonistlikke, meelelahutuslikke vajadusi rahuldava programmi osakaal. Avaliku ringhäälingu taotlus on säilitada programmi valgustuslik, hariv iseloom ja saavutada see lisaväärtus ka meelelahutuslikku tüüpi programmides. Tänapäeva Eestis on avaliku ringhäälingu võime edastada harivat teavet erinevate eluvaldkondade kohta ikka veel väga tähtis. Kogu programmi kultuuri- ja haridusliku väärtuse kõrval on oluline ka otseste haridus- ja koolitus-saadete tegemine. Hariva programmi eesmärgiks on ka dialoogi hoidmine erinevate elulaadi- ja ühiskonnagruppide vahel. Ka ringhäälingule omane meelelahutuslikkus ja võimalus naerda enese üle on saab olla hariv. Haridusliku, otsese õpetusliku ja koolitusiseloomega saadete maht peaks avalikus ringhäälingus kasvama. Tähelepanu tuleks pöörata täiskasvanute täienduskoolitusele, keeleõpetusele, majandusalastele teadmistele, tervise, kodumajapidamise, praktiliste oskuste õpetamisele erinevatel aladel. Kuna haridus- ja koolitusvõimalused on Eestis oluliselt kasvanud, peaks ETV ja ER tegutsema kooskõlas üldise hariduskontseptsiooni ja haridusvajadustega ning täitma oma spetsiifikat tulenevat rolli.

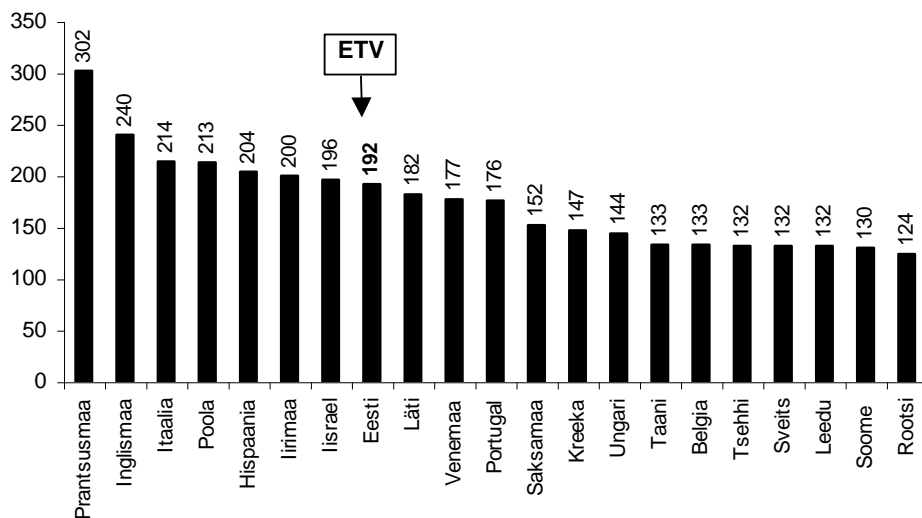


ETV 1995. aasta 2996-tunnise saatemahu jaotus toimetuste kaupa (tundides ja % kogumahust), omasaateid 62,4%

Regionaalprogramm

4.25. Paljudes maades käsitletakse regionaalprogrammi avalik-õigusliku ringhäälingu olulise kohustusena. Ka ETV peab oma ülesandeks rahuldada Eesti erinevate piirkondade elanike huvi oma lähema eluümbruse uudiste, majandus- ja kultuurielu vastu. Regionaalsaadetel saab olla oluline koht kohalikus sotsiaal- ja kultuurielus, eriline asend kohaliku omavalitsuse töö jälgimisel, valimiskampaanias jms. Telemastide asetus Eestis võimaldab ETV kanalil üheaegselt 6 erineva programmi (saate) edastamist Eesti eri regioonide elanikele. Regionaalteleviiooni arenguprojekt näeb ette Tallinna (Tallinn), Lõuna-Eesti (Tartu), Saarte ja Lääne-Eesti (Kuressaare), Kirde-Eesti (Kohtla-Järve) ja Pärnu-

maa (Pärnu) regionaalsaadete tegemist. Korrespondentipunktid-stuudiod teevad kohalikku uudisteprogrammi ja kohaliku temaatikaga publitsistikasaateid ning toodavad uudismaterjali ja saateid ETV üldprogrammi. Suurem osa regionaalvõrgust ja korrespondentipunktidest on loodud. Tegutsevad Tartu toimetused, Virumaa toimetused, Saaremaa toimetused, Valga korrespondentipunkt, kavandamisel on Pärnu toimetused. Regionaalsaadeteid teeb ka Tallinna toimetused. Üheaegselt väljastatakse 1996. aastal nelja regionaalprogrammi, regionaalsaadet "Linnapilt" Tallinnas, "Lõunakanal" Tartus ja "Viru Regi" (Virumaal) on juba käivitatud, regionaalprogrammi kogumahuks on 1996. aastal kavandatud 60 tundi, Tartu toimetused toodab ligi 50 tundi saateid.



Keskmine telerivaatamise aeg päevas Euroopa riikides (minutites, 1994)

4.26. Korrespondendipunktide loomisesse ja programmide valmistamisesse on paigutatud märkimisväärseid vahendeid. Virumaa toimetuse väljaarendamiseks eraldas 1995. aastal 850 000 FRF Euroopa Nõukogu. Saaremaa korrespondendipunkti investeeris valitsus 1995. aastal 996 000 krooni ja Lõuna-Eesti korrespondendipunkti moderniseerimiseks 1,5 miljonit krooni. ETV investeeringud Tartu stuudiosse olid 1995. aastal 1,2 miljonit krooni. 1996. aastal alustab tegevust Pärnu korrespondendipunkt. ETV 1996. aasta eelarves on regionaalstuudiote programmi kuludeks planeeritud üle 3 miljoni krooni.

4.27. Regionaalteleviiooni arendamise ideel avalikus ringhäälingus on nii pooldajaid kui vastaseid. Korrespondendipunktide ülalpidamine ja regionaalsaadete tegemine on kallis. Viidatakse ka sellele, et regionaalraadiote võrk tegutseb erainitsiatiivil. Projekti realiseerimise senine kogemus on positiivne, auditooriumi huvi kohalike saadete ja regioonide temaatika kajastamise vastu ETV üldprogrammis on suur. Seni on projekti investeerimist toetanud nii maavanemad, omavalitsused kui valitsus, ent üha suuremad ülalpidamiskulud sunnivad regionaalteleviiooni edasise arendamise kava 1997–2000 põhjalikult kaaluma. Telesaadete kõrge hinna tõttu ei ole regionaalteleviiooni arendamine omavalitsuste eelarvevahenditest või eratelevõtluse abil tõenäoline.

Infovahetus välismaaga

4.28. Avaliku ringhäälingu funktsiooniks on osaleda rahvusvahelises infovahetuses, toota ja edastada Eestist audiovisuaalset uudismaterjali, tele- ja raadiosaadeteid Euroopasse ja maailma. EBU (Euroopa Ringhäälingute Liidu) liikmetena osalevad ETV ja ER EBU igapäevases inforingis ning kasutavad EBU audiovisuaalse info kanaleid. EBU-s osalemise ja uudistevõrgu kasutamise kulud ETV 1996. aasta ETV eelarves on 3,1 miljonit krooni.

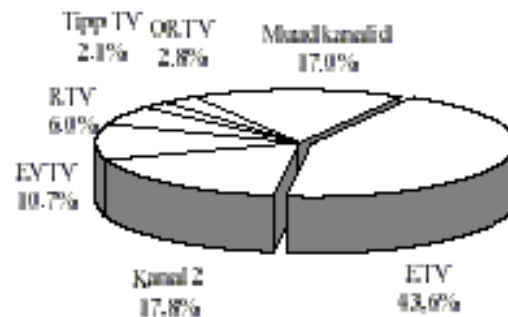
4.29. Eurovisiooni uudiste- ja programmivahetus viiakse üle satelliitsidele. Seoses sellega rajatakse kõigis EBU liikmesorganisatsioonides EUTELSAT-maajaamad. EBU garanteeris ETV laenu EBRD-lt maajaama rajamiseks 1996. aasta I poolaastal. Laen on antud 8 aastaks, jaama kogumaksumus on ligi miljon krooni. Maajaama käikuandmisel avab EBU selle ekspluatatsioonikulude katteks iga-aastase krediidi 640 tuh. kuldfrangi ulatuses (3,254 mln. kr.). Maajaam on strateegiline objekt, mis ühendab Eestit Euroopa ja maailma telesüsteemiga, võimaldab uudiste ja saadete vastuvõttu ja lähetamist satelliitside kaudu.

4.30. Oluline küsimus on ETV ja ER korrespondendipunktide loomine välismaal. ER-l on korrespondent Brüsselis. ETV-l on kontaktid Washingtonis, Kölnis ja Stockholmis ja Strasbourgis töötavate ajakirjanikega, kuid vahendite puudumise tõttu pole neile hangitud

videoseadmeid ega tööruume. ETV ja ER kavandavad 1996.–1997. aastaks videotehnikaga korrespondendipunktide rajamise Brüsselisse ja Moskvasse. Projektid vajavad kuni 3 miljonit krooni investeringuteks, samas suurusjärgus on ka kahe korrespondendipunkti ülalpidamiskulud aastas. Välisministeerium on ETV ja ER väliskorrespondendipunktide loomise kavatsust toetanud, seni pole jätkunud raha.

Rahvusvaheliste suursündmuste vahendamine

4.31. ETV ja ER on EBU liikmetena vahendanud paljusid rahvusvahelisi suursündmusi. EBU vahendusel hangitakse kõigi suurte rahvusvaheliste spordivõistluste ja kultuuriürituste ülekandmise litsentsid (1996. aastal Atlanta olümpia, EM jalgpallis, Eurovisiooni lauluvõistlus, Euroopa noorte muusikute konkurs). Rahvusvahelisi projekte planeeritakse aastaid ette. Näiteks on ETV andnud nõusoleku Nagano taliolümpia ülekandmiseks 1998. aastal ning ülekandeõiguste eest tuleb juba 1996. aasta aprillis teha esimene sissemaks (186 000 krooni, umbes 30% litsentsist). ETV 1996. aasta rahvusvaheliste suurprojektide kogukulu on ligikaudu 6,5 miljonit krooni. Kodumaiste suursündmuste esireas on ülekanded laulupidudel, vabariigi aastapäeva tähistamise tseremooniatelt, spordiüritustelt, teatritest ja kontsertidelt. Kuigi rahvusvaheliste ja kodumaiste suurürituste vahendamiseks vajalik ülekandetehnika on äärmiselt kallis, nõuavad Eesti vaataja infovajadused ja huvid nende kulutuste tegemist. Igas riigis peab olema teleorganisatsioon, mis on suuteline tagama rahvusvahelistele nõuetele vastava telepildi edastamise ja välismaistele võttegruppidele rahvusvaheliste sideliinide kättesaadavuse. Reeglina on selliste tehnikamuhukate ülesannete täitmine Euroopa riikides jõukohane vaid avalik-õiguslikele ringhäälinguorganisatsioonidele.



Telekanalite osakaal eestlastest vaatajate telerivaatamisele kulunud ajas (22.11–19.12.95, BMF)

Muukeelse auditooriumi teavitamine

4.32. ETV ja ER loovad märkimisväärses mahus kohalikku venekeelset programmi. ETV venekeelne programm on orienteeritud peamiselt info- ja publit-

sistikasaadetele poliitilistel, sotsiaalkultuurilistel ja hariduslikel teemadel ning taotleb venekeelse elanikkonna integreerimist Eesti ühiskonda. ETV venekeelse programmi maht on 2,5 tundi nädalas, R4 eetrimaht Tallinnas on 24 ja mujal 18 tundi ööpäevas.

Saated vähemusrühmadele

4.33. Avalik ringhääling teeb saateid vähemusrühmadele ning puuetega inimestele. Lastesaateid oli ETV 1995. aasta originaalprogrammis 101,7 tundi (7,5%), noortesaateid 27 tundi (1,9%), vanuritele 40 tundi (2,8%), religioonisaateid 15 tundi (1,0%), puuetega inimestele 9 tundi (0,6%).

Lisateenused ja innovatsioon

4.34. ETV väljastab koos oma programmiga teleteksti programmi, 1995. aasta kulutused sellele olid 566,3 tuhat krooni. 1996. aastal valmib satelliidimaajaam, mis võimaldab infoühendust nii Euroopa kui maailmaga (vt. 4.32). Hariduslikel eesmärkidel kaalub ETV videopaljunduskeskuse ja kaasaegse helistuudio loomist. Tuleviku arengusuunaks on multimeedia ja interaktiivsed teenused, mille korraldamisel Eestis tuleks rakendada avalikku ringhäälingut.

Tegutsemine kriisiolukorras

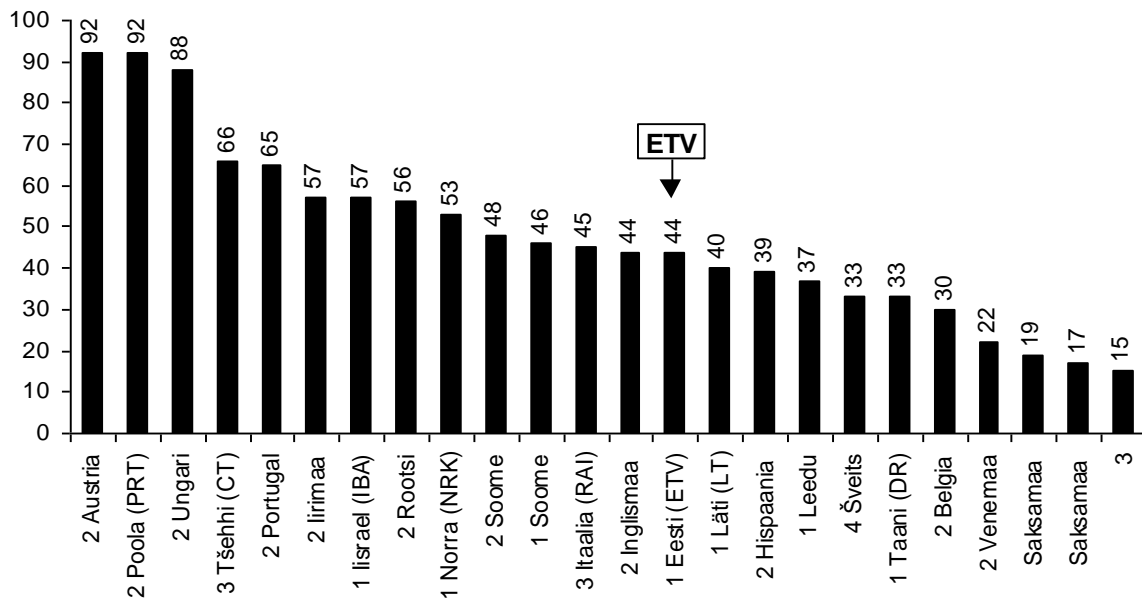
4.35. Ringhäälinguseadus sätestab, et ühiskonna julgeolekut või põhiseaduslikku korda ähvardava ohu korral on ringhäälingujaam kohustatud viivitamatult

omal kulul edastama Riigikogu, Vabariigi Presidendi ja Vabariigi Valitsuse ametlikke teateid. Ringhäälingujaam edastab tasuta ning viivitamatult teated, mis on vajalikud inimese elu, tervise, varalise kahju või hädaohu ärahoidmiseks (par. 10). ETV ja ER on kohustatud, põhjendamatult viivitamata, edastama ringhäälingu kaudu kõik põhiseaduslike riigiorganite ametlikud teated (par. 27). Valmisolek inimeste informeerimiseks ja suunamiseks kriisi- ja ohuolukorras on avaliku ringhäälingu strateegiline kohustus. Sel eesmärgil peaks ööpäeva ringi toimima üks ER programm ja ETV teletekstiprogramm.

Mille eest maksab maksumaksja?

4.36. Eespool toodud avalik-õigusliku programmi põhisuunad näitavad, et avalik ringhääling pakub auditooriumile sellist programmiteenust, mis komertsringhäälingus enamasti ei tasu end ära, ent on ometi ühiskonnale vajalik. ETV ja ER kasutavad riigi toetust täismahulise avalik-õigusliku programmi tootmiseks nii enamus- kui vähemusrühmadele. Näitlikuse huvides võib välja tuua programmi tingliku kulu ühe maksumaksjaperekonna kohta, kui ETV-le 1995. aastaks eraldatud riigi toetuse summa (56,7 miljonit krooni) jagada perekondade arvuga Eestis (ligikaudu 426 000). Tulemuseks on 133 krooni ETV programmi eest 1995. aastal ühe perekonna kohta (NB! "Eesti Päevalehe 1995. aasta tellimus oli 480 krooni). 1995. aasta esialgsete majandustulemuste põhjal jagunes see summa järgmiselt:

- telesignaali edastamine 10,8% — 14,31 krooni;
- uudised 14,9% — 19,81 krooni;
- publitsistikaprogramm 7,3% — 9,71 krooni



Euroopa riikide avalik-õiguslike teleorganisatsioonide programmide vaadatavuse osakaal auditooriumi kogu vaatamisajast (%), 1994)

- sport ja rahvusvahelised suurüritused, Eurovisioon, 4 % — 8,51 krooni
- meelelahutus 20,4% — 27,13 krooni
- kultuuri- ja haridussaadet 23,7% — 31,52 krooni
- regionaalprogramm 3,5% — 4,65 krooni
- venekeelne programm 0,7% — 0,93 krooni
- lasteprogramm 4,9% — 6,52 krooni
- ligi 200 mängu-, dokumentaal- ja muusikafilmi, seriaalid ja seeriafilmid lastele ja täiskasvanutele 6,2% — 8,25 krooni
- programmi rakendus ja muud kulud 1,2% — 1,61 krooni

Kui ETV-l ei oleks õigust müüa reklaami ja ta ei saaks tulu oma majandustegevusest, oleks iga teleperekonna tinglikud kulud sama programmi eest 1995. aastal suurenenud 68 krooni võrra (programmi tootmise kulud kokku olid 85,8 miljonit krooni). Tulemus näitab, et avalik ringhäälinguteenus on maksumaksjale odav.

4.37. ETV ja ER programmikulud kasvavad eeskätt hindade üldise tõusu tõttu. ETV ja ER programmi edastamiskulud suurenevad vastavalt 31% ja 33%. Tõuseb energia, soojuse, materjalide hind (10%). Peab jätkuma tehniline areng. Katta tuleb hoonete kulum. Laienevad kulutused regionaalprogrammile. Ülekan- ded Atlanta olümpialt ja EM jalgpallis suurendavad ETV 1996. aastal programmikulud 4,4 miljoni krooni võrra. Kasvab ETV hankeprogrammide maht ja maksumus (73%). Suurenevad ETV väljamaksud autorikaitsele (81%), näitlejate ja lavastajate tasud. Avaliku ringhäälingu töötajate palgad peavad olema konkurentsivõimelised. Arvestama peab inflatsiooni kiiret tempot. Riigi toetuse 17% kasv katab neid vajadusi halvasti, ei vähenda eelarvepingeid, sunnib

suurendama tulu reklaamist ning mõjutab program- mide mahtu ja sisu negatiivselt.

KÜSIMUSED ARUTELUKS

- Kas Eesti peaks ühinema programminõudeid kehtestavate rahvusvaheliste lepingute ja konvent- sioonidega?
- Kas ETV ja ER poolt edastatavate programmide arvu ja mahtu tuleks muuta?
- Milliseid Eesti poliitilise, majandusliku ja kultuuri- situatsiooni iseärasusi peaks avalik ringhääling ennekõike arvesse võtma programmipoliitikas?
- Millistele nõuetele peaksid vastama ETV ja ER programmid tulevikus?
- Kas ETV ja ER peaksid tegutsema laial program- mialal, osutama täisteenust võimalikult erineva maitse ja huvidega auditooriumigruppidele või piirduma kitsama valiku informatsiooni-, haridus-, kultuuri- ja vähemustele mõeldud saadetega?
- Millistele vähemusrühmadele mõeldud programme peaks avalik-õiguslik ringhääling pidama eriti oluliseks?
- Kas ETV ja ER peaksid säilitama oma program- mides suure (kuni 60%) omatoodangu mahu, et haarata täielikumalt elu Eestis ning arendama seejuures ka regionaaltelevisiooni ja -raadiot?
- Kas ETV ja ER peaksid jätkama uudiste- ja programmivahetust Eurovisiooniga?
- Mis on termini "rahvuslik ringhääling" tähendus ja mõistemah?