

5. AVALIK-ÕIGUSLIK RINGHÄÄLINGUORGANISATSIOON

Polüfunktsionaalne meediaettevõte

5.1. Vastavalt ringhäälinguseadusele on ETV ja ER ülesanneteks:

- eesti rahvuskultuuri edendamine, propageerimine ning selle parimate saavutuste salvestamine, säilitamine ja tutvustamine;
- maailmakultuuri parimate saavutuste vahendamine;
- mitmekesiste ja tasakaalustatud programmide loomine ja edastamine kõrgel ajakirjanduslikul, kunstilisel ja tehnilisel tasemel;
- kõigi rahvastikurühmade, sealhulgas vähemuste infovajaduste rahuldamine;
- peamiselt info-, kultuurhariduslike, koolitus- ja meelelahutussaadete loomine.

Lisanduvad nõuded tagada rahvuskultuuri seisukohalt oluliste ürituste, sündmuste ja teoste jäädvustamine ning jäädvustatu säilitamine tulevastele põlvetele, omatoodangu 51% osakaalu nõue ja oma programmides Eesti autoritelt tellitud ja omandatud kirjandus-, muusika- ja audiovisuaalsete teoste kasutamise nõue (par. 25).

5.2. Ringhääling ja audiovisuaalne meedia on muutumas globaalseks tootmisharuks. Suure omatoodangu mahuga ringhäälinguorganisatsioone lisandub vähe, enamik uutest kanalitest kasutavad enamikus saateid ja filme, mis on toodetud müügiks rahvusvaheliste tele- ja filmikompaniide poolt. Suurem osa sellest tuleb USA-st. Üha enam kanaleid edastabki peamiselt seriaale, sari- ja mängufilme, massiauditooriumile mõeldud formaate ja kommertsprogramme. Nii nagu avalikule ringhäälingule kogu Euroopas, nii on ka ETV-le ja ER-le pandud kohustus toota ja edastada valdavalt omakeelset originaalprogrammi, et tagada rahvusliku ringhäälingu arengu ja loomepotentsiaali säilimine ning riigi jaoks oluliste ühiskondlike funktsioonide täitmine. Ringhäälinguseadus kehtestab avaliku ringhäälingu omatoodangu osakaaluks vähemalt 51% programmi mahust (par. 25), erakanalitel omatoodangu minimaalse mahu nõue puudub. Seadus nõuab neilt vähemalt 5% uudistesaadete programmi päevamahust, välja arvatud pühapäevade ja riiklike pühade ajal (par. 4.), ringhäälinguloaga määratakse Eesti autorite teoste väikseim osakaal programmis (par. 38). Omasaadete suur maht, programmi mitme-

kesisuse ja erinevate huvigruppide vajaduste rahuldamise nõue mõjutab avalik-õiguslike ringhäälinguorganisatsioonide struktuuri. Koos programmidele esitatavate muude nõuetega määrab see ETV ja ER koosseisu, tootmise korraldamise iseärasused ja eelarve.

5.3. Kui avaliku ringhäälinguteenuse osutamine Eestis jääb ETV ja ER põhitegevuseks, on nende organisatsioonide ülesandeks tele- ja raadioprogrammide tootmine, tellimine, hankimine ja väljastamine. Toodangu spetsiifikast tulenevalt on ETV ja ER polüfunktsionaalsed tootmisettevõtted, mis integreerivad ajakirjanduslike toimetuste, teatri, filmistuudio, audiovisuaalse tehnilise kompleksi, transpordi-, majandus-, energeetika-, turva- ja muud infrastruktuurid. ETV-l ja ER-l on suured video-, filmi- foto- ja heliarhiivid. Nagu filmistuudiol on ETV-l seadmed telefilmide tootmiseks, nagu teatril rätsepa-, mööbli- ja dekoratsioonitöökoda, rekvisiidi- ja kostüümihoidla. ER koosseisus on muusikakollektiiv. ETV haldab kolm spetsialiseeritud hoonet (üldpinnaga 20 280 m²) ja ER kahte spetsialiseeritud hoonet (kogupinnaga m²). ETV vara 1995. aasta bilansiline maksumus oli 91,4 miljonit, jääkväärtus 41,4 miljonit. ER varade soetusväärtus oli 28,5 ja jääkväärtus 13,6 miljonit krooni.

5.4. ETV-s ja ER-is töötavad enam kui saja kutseala spetsialistid. 1996. aasta jaanuaris oli ETV keskmine töötajate arv 743, ER-s 416. ETV ja ER pakuvad tööd koosseisuvälistele autoritele: kirjanikele, näitlejatele, muusikutele ja filmiloojatele. Põhitegevusele lisandub majandustegevus, et täielikumalt kasutada olemasolevaid ressursse ja hankida lisaraha programmide tootmiseks. ETV ja ER tegelevad eetria ja müügiga, loomingu- ja tehnilise kaadri koolitusega, kirjastamisega, haridussaadete abimaterjalide publitseerimisega, audio- ja videokassettide valmistamisega, arhiivi- ja tehniliste teenuste osutamisega välistellijatele. ETV saab omanikutulu tele- ja raadioprogramme tutvustava nädalalehe väljaandmisest. ETV netotulu majandustegevusest oli 1994. aastal 36,1 miljonit (46,2% kogutulust), 1995. aastal 46,7 miljonit (43,2%), 1996. aasta plaani kohaselt 39,3 miljonit (36,5%). Avaliku ringhäälingu majandustegevus peab muutuma efektiivsemaks. Tuleb otsustada, milline omandivorm on parim erinevate funktsioonide täitmiseks. Lisainves-

teeringud võimaldaksid avalik-õiguslike ringhäälinguorganisatsioonide majandustegevust laiendada. ETV ja ER majandustegevust on püütud käsitleda ebaausa konkurentsina, kuna puuduvat võimalus kindlaks teha, kui võrd kasutatakse äritegevuses riigi toetusest tulenevat eeliseisundit. Kontroll ei ole neid kahtlusi kinnitanud. ETV ja ER majandustegevus on toonud märkimisväärseid lisaressurse avalik-õiguslike ülesannete täitmiseks ja kompenseerinud puudujääki riigi toetuses. Reklaami ja majandustegevusega hangitud vahendid on aidanud hoida tehniliste vahendite (riigivara) minimaalset nõutavat arengutaset.

5.5. ETV-d ja ER-i on kritiseeritud selle pärast, et suurte organisatsioonidena on nad paindumatud ega suuda kiiresti rakendada efektiivseid majandamismeetodeid ja moodsaid töökorralduse vorme. Avaliku arvamust on püütud mõjutada selles suunas, et avalik-õiguslikud ringhäälinguorganisatsioonid paiskaksid laiskade, suurt raha asjatult ja hoolimatult kulutavate, gigantsete monstrumitena, mis on raskesti ligipääsetavad ja halvasti kontrollitavad, kus on palju ebaefektiivselt rakendatud töötajaid. Ka pisi-asjades on püütud leida dramaatilisi põhjusi ahastada maksu maksjate nimel. See avaldab mõju avaliku ringhäälingu suhtele auditooriumi ja võimuga, kelle toetuseta ta ei saa tegutseda. Kuigi ETV ja ER optimeerivad oma organisatsioone, kuigi nad hõlmavad suurt auditooriumi, kuigi neil on rahva poolehoid, kuigi tegemist on ühe Euroopa odavaima ringhäälinguga, kuigi televisiooni- ja raadioprogrammid on ümber orienteeritud 1990. aastate väärtusmaailmale, ei hoolita neist argumentidest ning püütakse avalikkuses kujundada arvamust, et neid "suuri laevu" pole tarviski "uppumisest" päästa ning et avalikku teenust võiks Eestis osutada eraringhäälingu vahendusel. Kui ETV ja ER tunnetavad, et neile ei tehta panust, kui neid ei peeta kaalukaks rahvuslikuks institutsiooniks, mis on suuteline pakkuma tuge rahva, kultuuri ja

ühiskonna arenguks, kui süveneb arusaam ETV-st ja ER-st kui ebavajalikest organisatsioonidest ja nende toetamise mõttetusest, ähvardab ETV-d ja ER-i kaadri- ja loomisvõime kaotus, mis kahjustab ühiskonnale vajalikku avalikku teenust.

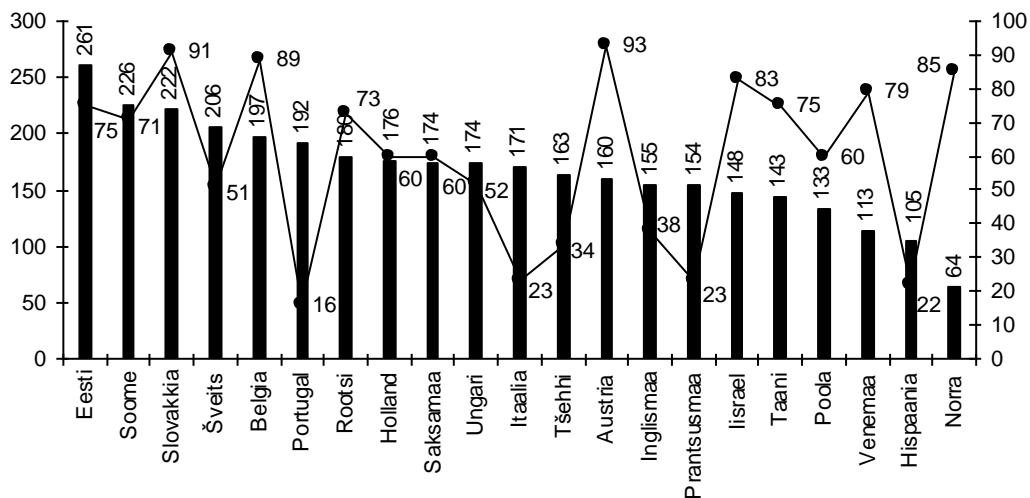
Avaliku teenuse organisatsioonilised mudelid

5.6. Eesti ringhäälinguseadus paneb avaliku teenuse kohustuse juriidilistele isikutele, avalik-õiguslikele ringhäälinguajaamadele; ka Euroopas eelistatakse seda vormi. Tõenäoliselt tuleneb see:

- avaliku ringhäälingu missioonist arvestada ja väljendada üldist, ühiskondlikku huvi, mis eeldab allumist seadusele ja sõltumatust võimust,
- tõdemusest, et avaliku ringhäälinguteenuse osutamine tuleb rajada ühiskondlikule kohustusele, mitte nõudmise ja pakkumise vahekorrale,
- avaliku ringhäälinguorganisatsiooni funktsioonist tagada demokraatlikule ühiskonnale elutähtis idee- ja arvamuste vaba väljendamise võimalus.

Ringhäälinguregulatsiooni peamiseks eesmärgiks on kindlustada info levik, arvamuse avaldamise vabadus ja võimaluste paljus, pluralistliku demokraatliku ühiskonnaseisundi saavutamine, haritud ja informeeritud kodanikkonna kujundamine.

5.7. Kui avaliku ringhäälinguteenuse osutamise kohustus jääb ETV ja ER ülesandeks, peab see kajastuma nende organisatsioonide ülesehituses, omandivormis, toimetuskorralduses, programmide arvus ja struktuuris, finantseerimismudelid, arenguplaanides, tegevuse garantiides, vastutuses avalikkuse ees programmide taseme ja vahendite efektiivse kasutamise eest. See raamistik tuleb täpsustada ringhäälinguseaduses.



Keskmine raadiokuulamise aeg päevas Euroopa riikides (minutites) ja avalik-õigusliku raadio osakaal kogu kuulamise ajast (% , 1994).

5.8. Üks liberaalse alternatiivi mudelist on avaliku ringhäälingu muutmine nn. kirjastajatüüpi organisatsiooniks, väikeseks programmi tellivaks toimetuseks. Väga arenenud audiovisuaalse erasektoriga maadest võib tuua üksikuid näiteid selle kohta, kus avaliku ringhäälingu omatoodangu mahtu on oluliselt piiratud ning suurem osa toodangust omandatakse erasektorist. Eesti meediaturu majanduslikud võimalused ja loomepotentsiaal on selleks siiski liiga piiratud. See mudel eeldab ETV kui avalik-õigusliku organisatsiooni likvideerimist, tehniliste vahendite privatiseerimist ning avalik-õigusliku programmi koostamist väljaspool tellivat toimetust loodud ja hangitud programmist. Mudel oleks Eesti oludes sobiv ETV kõrval teise avalik-õigusliku kanali moodustamiseks. Eesti audiovisuaalses sektoris oleks selle mudeli realiseerimine mõeldav vaid juhul, kui erakanalid lõpetavad oma tegevuse ja asuvad tootma saateid avalik-õiguslikele telekanalile. Selleks puuduvad tõsiseltvõetavad majanduslikud ja organisatsioonilised põhjendused. Kindlasti oleks see riigile kallis — sel moel hangitava avalik-õigusliku täisprogrammiteenuse hind tõuseks väikeses Eestis kiiresti oluliselt kõrgemale ETV programmi praegusest maksumusest.

Programmide tootmine

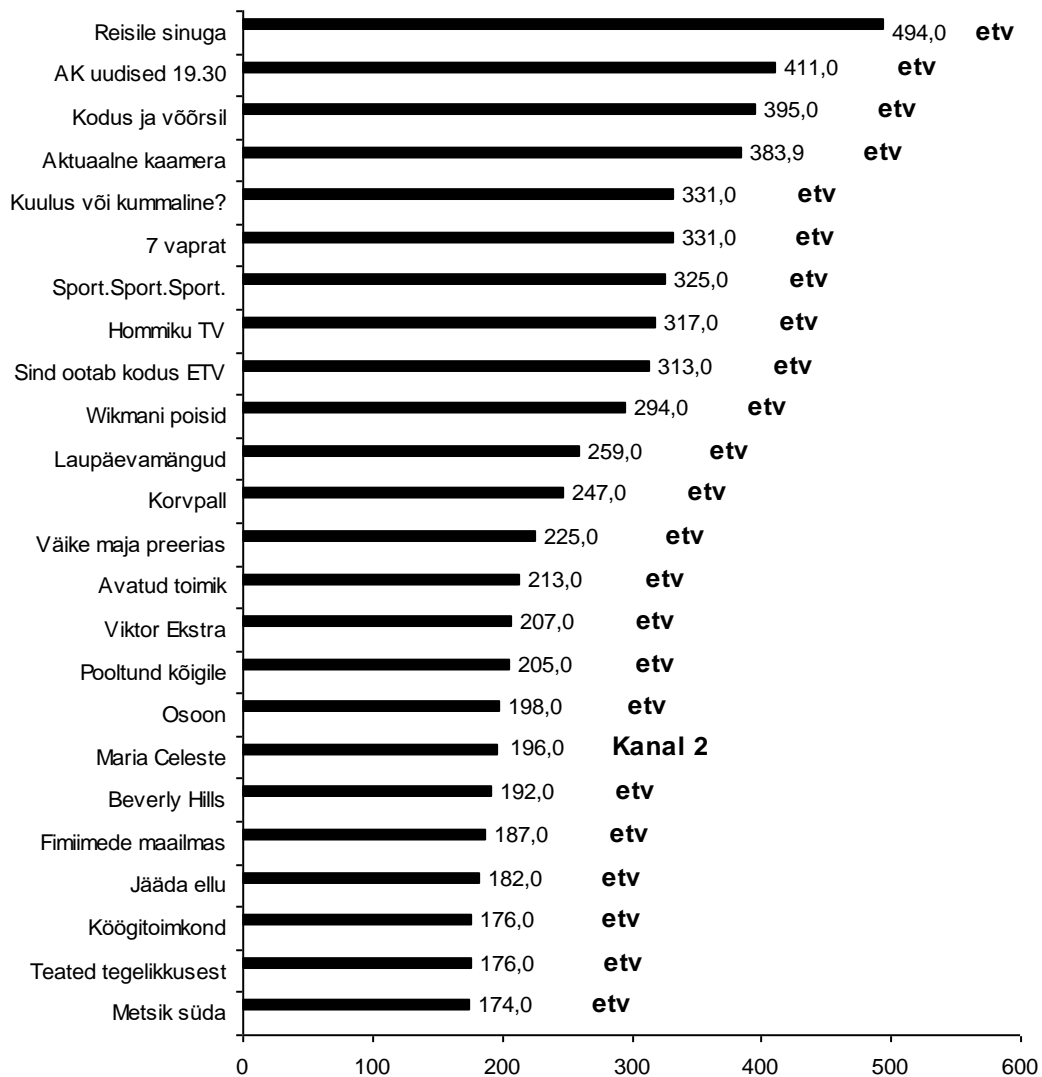
5.9. Tele- ja raadioprogrammide tootmine on avaliku ringhäälingu tegevuse peamine eesmärk. Euroopa avalikus ringhäälingus otsitakse uusi lahendusi tootmise efektiivsuse tõstmiseks ja programmide hinna alandamiseks. Organisatsiooni sees püütakse tagada peamiste tootmisülesannete täitmiseks vajalikud tehnilised ja infrastruktuursed vahendid, osa ressursse aga suunatakse teenuste saamiseks erasektorist. Sellega kaasneb ka efektiivsemate finantsmajandusliku juhtimise võtete rakendamine. Ka ETV ja ER kasutavad juba praegu detsentraliseeritud juhtimismeetodeid, arendavad finantsmajanduslikku juhtimist arvutivõrgu baasil, mis võimaldab kulutuste täpsemat jälgimist. ETV on rakendanud tulemusüksusi. Üha laiemalt saadakse tehnilisi, abi- ja infrastruktuuri teenuseid lepingu-, teenindus- ja rendivormis. Suund on võetud audiovisuaalsete teenuste baasi vähendamisele, nende hankimisele ka väljastpoolt organisatsiooni. See võimaldab vähendada ETV ja ER koosseisuliste töötajate arvu. Sõltumatute produtsentide, audiovisuaalset toodangut loovate erafirmade ja isikute loomingut tellivad, hangivad ja kasutavad paljud avalik-õiguslikud ringhäälingujaamad. See nõue on fikseeritud ka Ringhäälinguseaduses. Mõeldav oleks Eesti meediafirmade raadio- ja teleloomingu kasutamise minimaalmahu fikseerimine avalikus ringhäälingus. Sama kehtib ka avalik-õigusliku programmi tootmise tehniliste teenuste hankimise kohta audiovisuaalsest erasektorist. Toimib ka vastupidine protsess — võimaluse korral kasutatakse stuudioid ja muud

tootmistehnikat teenuste osutamiseks eraettevõtjatele. Nende võtetega suurendatakse tootmise efektiivsust ning luuakse täiendav arenguvõimalus erasektorile. Seda on edukalt tehtud ka ETV-s ja ER-s. Protsess peab toimuma vastavuses riigivaraseadusega.

Programmide edastamine

5.10. ETV ja ER ostavad jätkuvalt oma programmide edastamis- ja väljastamisteenust RE "Eesti Telekommunikatsioonid" Ringhäälingu Saatekeskusest ja AS "Eesti Telefon" Teleehituselt. Ringhäälinguseadus (15.06.94) sätestas kuni selle muutmise seaduse jõustumiseni (20.11.95) ETV ja ER kaasomandi oma programmide edastamiseks vajalikele saatjatele ja saatjate võrkudele ja selle vara valduse üleandmise ETV-le ning ER-le möödunud aasta 1. jaanuariks. Valduse üleandmist ei toimunud. Eelnimetatud ringhäälinguseaduse muutmise seadus sätestab ETV ja ER programmide kogu Eesti territooriumil kvaliteetse vastuvõetavuse tagava aktsiaseltsi asutamise k.a. 1. jaanuariks ning ETV ja ER kaasomandi võõrandamise sellele aktsiaseltsile. Ühtlasi jäeti selle seadusega ETV ja ER ülesannete hulgast välja oma programmide vastuvõetavuse tagamine (par. 25). Muudeti ka seaduse sätet, milles avaliku ringhäälingu võimaliku tuluallikana nähti saatjate võrkude rentimist (par. 35). See seadus jättis lahendamata ETV-le ja ER-le hüvituse maksmise nende omandi nende nõusolekuta võõrandamise eest. Ringhäälingu Saatekeskuse aktsiaseltsi asutamise korralduse tegi Vabariigi Valitsus 28. veebruaril 1996.

5.11. Programmide edastamise kulud moodustasid ETV ja ER 1995. aasta eelarvest vastavalt 8,7% ja 31,9%. 1996. aasta jaanuaris kinnitatud uute tariifide kohaselt suurenevad edastamiskulud 1995. aastaga võrreldes vastavalt 31% ja 33%, edastamiskulude osakaal ETV ja ER eelarvest tõuseb veelgi — vastavalt 11,4% ja 38% ER puhul. Elektriinna eeldatava tõusu täpsemat mõju on raske prognoosida. Nii Ringhäälingu Saatekeskus ja Teleehitus kui ka moodustatav aktsiaselts on monopoolsed struktuurid, tariifide kiiret kasvu ei suuda riigi toetus ETV-le ja ER-le kompenseerida. See ahendab programmide tootmise võimalusi ja kvaliteeti, sest edastamiskulud "neelavad" raha programmide arvelt. Baas- ja tunnitariifide mehhanism on konstrueeritud nii, et edastamiskulude oluline vähenemine ei ole saavutatav ka saatemahtude suure kärpimisega. Ringhäälingunõukogu, ETV ja ER on teinud Riigikogu kultuurikomisjonile ettepaneku, mille kohaselt riik võtaks otseselt kanda avaliku ringhäälingu programmide edastamiskulud, lülitamata neid ETV ja ER eelarvesse, sest programmide vastuvõetavuse tagamine ei kuulu otseselt avaliku ringhäälingu kohustuste hulka.



Eesti telekanalite vaadatavamad saated eestlastest teleauditooriumis (tuhandetes) (21.11–19.12.1995, BMF)

5.12. Programmide edastamise tehniline tase ning heli ja pildi kvaliteet kodustes televiisorites ja raadiotes mõjutab auditooriumi käitumist ja kanalivalikut. ETV programmi saatjatevõrk (Tallinn, Kohtla-Järve, Koeru, Valgjärve, Pärnu, Orissaare) on füüsiliselt ja moraalselt vananenud, saatjad on 15–30 aastat vanad, telepilt ja heli pole heal tasemel. Murettekitavalt halb on ETV programmi vastuvõtu tase Tallinna 2. kanalil, muu hulgas ei sobi see kanal ka kvaliteetse teleteksti-programmi edastamiseks. Saatjate asendamise kulud oleksid 1996–2002 vähemalt 30 miljonit krooni. Eestis on aktuaalseks muutumas küsimus avaliku ringhäälingu üleminekust maapealse saatjatevõrguga eetriteleviisioonilt kaabelteleviisioonile või satelliittelevisioonile. Üleminek Euroopa FM lainealale, analoogsüsteemilt digitaalsüsteemile ning PAL-saatjatele nõuab riiklikku programmi, investeeringute kava, koduste vastuvõtuvahendite uuendamist. Kes peaks tegelema vastavate uurimis- ja ettevalmistustöödega? Mis ajaks võiks sellist üleminekut kavandada? Kas erakaabelvõrkude operaatoreid tuleks kohustada edastama avaliku ring-

häälingu programme? Kui suur osa elanikkonnast peaks omama uusi vastuvõtuvahendeid selleks, et avalik ringhääling võiks oma programmi edastamisstandardit ja viisi muuta?

Rahvusvahelised sidemed

5.13. ETV ja ER on mitmete rahvusvaheliste organisatsioonide liikmed. 1993. aastast kuuluvad nad EBU-sse (Euroopa Ringhäälingute Liit) ning osalevad Euroopa riikide uudiste- ja programmivahetuses, EBU rahvusvahelistes projektides ning komiteede töös. EBU kaudu on ETV-le tagatud igapäevane Eurovisiooni uudistepakett, maailma ja Euroopa taseme spordi- ja kultuuriürituste ülekandeõigused. ETV ja ER osalevad Balti Meediakeskuse (Taani, Bornholm) tegevuses ja juhtimises. ETV on Euroopa regionaalteleviisioonide liidu CIRCUM ja muusikaühingu IMZ liige ning teeb koostööd Põhjamaade teleorganisat-

sioonidega (Nordic Screening). Need kontaktid seovad Eesti avalikku ringhäälingut Euroopaga, võimaldavad tuua ekraanile Euroopa teletoodangut ja raadioprogramme. EUTELSAT maajaama paigaldamine ETV-s 1996. aastal ühendab Eesti satelliitside kaudu Euroopa ja kogu maailma telesüsteemiga. 1996. aasta suurimad rahvusvahelised projektid on ülekanded Atlanta olümpiamängudelt, jalgpalli EM võistlustelt, Eurovisiooni lauluvõistluselt ja Euroopa noorte muusikute konkursilt. ETV ja ER esindavad Eestit rahvusvahelises eetris. On tähtis, et see tegevus jätkuks ja areneks.

Riigi tugi teel Euroopasse

5.14. Rahvusriigi edu ühinevas Euroopas sõltub riigi suutlikkusest aktiivselt osaleda riikide ja kultuuride vastastikusel mõjuväljas ja kultuurilisest atraktiivsusest. Euroopa Nõukogu liikmeks olemine ja Euroopa Liitu pürgimine eeldab, et eestlased suudaksid jälgida ja osaleda Euroopas toimivas poliitilises, majanduslikus ja sotsiaalkultuurilises keskustelus. Arenenud ja stabiilse ringhäälinguta on sellise valmisoleku ja võime tagamine võimatu. Europrotsessid toovad oma vaatenurga ringhäälingupoliitikasse ning eeldavad kindla ja teovõimelise rahvusliku televisiooni ja raadio tegevust.

5.15. Mida aktiivsem on Eesti osalus saate- ja filmiturgudel ja rahvusvahelises uudistevahetuses, seda parem. Suuri tulusid oma programmi müügist enamikul Euroopa riikidest loota ei ole. Edukaim programmi müüja Euroopas on BBC, mille kõrgetasemeliste saadete ja sarjade müügitulu moodustab siiski vaid 8% BBC eelarvetuludest. Suurtele müügituludele orienteerumine eeldab suuri investeeringuid tootmisse. TV-draama tootmine maksab Inglismaal 10,4 miljonit Eesti krooni tund. ETV programmi müügitulud 1994–1995 jäid 0,3–0,5 miljoni krooni piiridesse. ETV püüab toetada neid andekaid loojaid, kelle teostel oleks lootust pälvida huvi mujal maailmas. Veelgi tähtsam on aktiivselt osaleda koostööprojektides, hankida Euroopast raha eestikeelse audiovisuaalse loomingu toetamiseks. See väljakutse puudutab nii avalikku ringhäälingut kui ka sõltumatuid tootjaid, koostegevus võiks olla kasulik mõlemale poolele.

Pikaajalised investeeringud ringhäälingu arengusse

5.16. Tehnilised ja loominguksed eksperimendid audiovisuaalse kultuuri arendamiseks on äärmiselt kallid. Kasumit taotlev eraringhääling neid toetada ei saa ega jaksaks, eriti Eestis. On loomulik, et ETV-le ja ER-le pannakse ühiskondlik vastutus televaldkonna arendamise eest tehnilises, loomingukses ning professionaalse kaadri koolituse mõttes. Ringhäälinguteh-

nika ja -tehnoloogia areneb kiiresti. Selle protsessiga kaasas käimine muutub ETV-le ja ER-le üha keerukamaks, sest aastaid on tehniline areng olnud aeglane. Alates 1980.-st on ETV tehniline areng toimunud vaid amortisatsioonieraldiste arvel, 1996. aastaks on investeeringuteks esmakordselt eraldatud 3,5 miljonit. ETV seadmete amortisatsioonimäär on 64,7%, suur osa stuudioaparatuurist pärineb 1980.–1985., ülekandemaamad 1986.–1987. aastast. Juba väljalaske momendil olid need seadmed toleaeegsest maailmatasemest 8–10 aastat maas. Aparatuuri väljavahetamine on vältimatu, komplekse ülemineku algus uuele digitaaltehnikale tuleks planeerida veel sellesse sajandisse. See eeldab investeeringute mahtu ligikaudu 120 miljonit krooni. Rahvusliku televisiooni ja raadio tehnilisele tasemele tuleb pöörata tõsist tähelepanu. Mida kaugemale rekonstrueerimist lükata, seda kallimaks see muutub. Kui lisada sellele ETV hoonetekompleksi optimeerimiseks ja kaasajastamiseks vajalikud kulutused — ligikaudu 90 miljonit krooni aastatel 1996–2012, saame investeeringute kogusummaks 210 miljonit krooni 15 aasta jooksul.

Koolitus

5.17. Hea tele- ja raadioprogrammi loomine nõuab lisaks piisavatele ressurssidele professionaalset loovkaadrit, kõrgeid tehnilisi oskusi, enam kui saja kutseala spetsialistide — toimetajate, režissööride, stsenaaristide, kirjanike, näitlejate, muusikute, ajakirjanike, kunstnike, operaatorite, inseneride ja tehnikute, video- ja filmimonteerijate, helirežissööride ja heliinseneride — eesmärgistatud koostööd. TV ja raadiotöötajate juurdekasv oli intensiivne 1970. ja 1980. aastatel. Täna puutuvad ETV ja ER kokku tüüpilise põlvkondade probleemiga. Ringhäälingujaamad vajavad koolitatud kaadrit, ent ringhäälingualase koolituse baas Eestis on esialgu veel nõrk. Kokkuhoiumeetmed ja sisemised raskused takistavad uue tööjõu kiiret lisandumist. Siiski on alale tulnud heade eelduste ja suure töötahtega noori.

5.18. ETV ja ER tegelevad kaadri koolitusega loominguksel, mõnevõrra ka tehnilistel aladel, teevad koostööd kõrgkoolidega, Meediakoolitajate Liiduga. Märkimisväärset koolitusabi on saanud välisriikidelt, eriti BMC-lt Taanis. Bornholmil on alates 1991. aastast paljudel tele- ja raadioerialadel saanud täienduskoolitust ligi sada ETV ja ER töötajat. Aastate jooksul on ETV ja ER sisemise koolituse korras üles kasvatatud mitmeid põlvkondi tele- ja raadioajakirjanikke, saatejuhte, kommentaatoreid, reportereid, toimetajaid, režissööre, teleinseneri, kümnete tele- ja raadioerialade spetsialiste. ETV-s ja ER-s õppinud ja kogemuse omandanud kaader pani aluse eraringhäälingule Eestis. ETV-le ja ER-le on jõukohane olla praktikabaasiks rakenduslikele ja akadeemilistele meediakoolidele. Heal tasemel on ETV ja ER erialaraamatukogud.

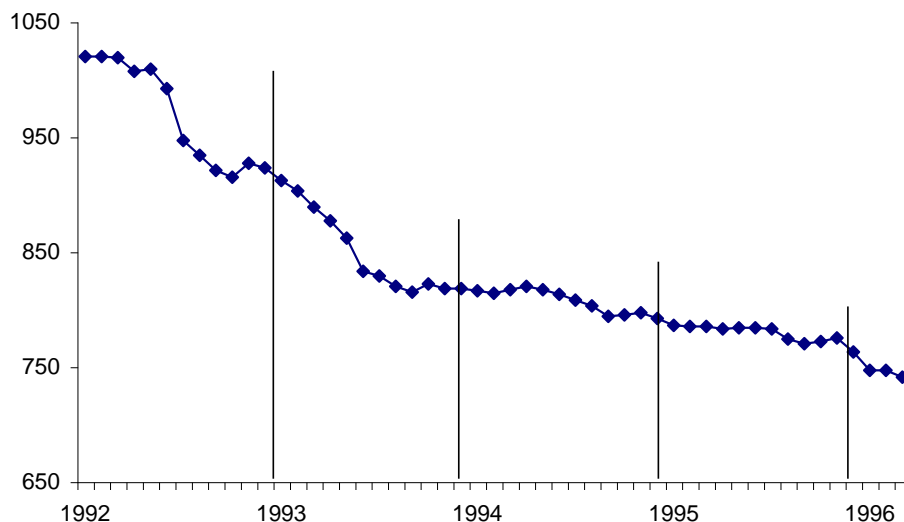
5.19. ETV ja ER on aastaid osalenud ajakirjanduslikus ja auditoorses uurimistöös, paljudes Eesti ja rahvusvaheliste uurimiskeskuste projektides. Viimastel aastatel on ETV ja ER majanduslikel põhjustel loobunud koosseisulistest uurimisgruppidest. Ometi nõuab avaliku ringhäälingu juhtimine ja arendamine nii ajakirjanduslikke, sotsioloogilisi kui tehnilisi uurimusi, mistõttu uuringuid tuleb osta väljastpoolt.

Kultuuri- ja kunstiorganisatsioon

5.20. ER koosseisus on aegade jooksul olnud mainekaid kunstikollektiive, nüüdseks on majanduslikel põhjustel lahkunud ERSO, koondatud segakoor, veel on alles kontsertorkester. ETV ja ER on kaasa aidanud paljude Eesti kunsti- ja kultuuritegelaste, kirjanike, heliloojate, näitlejate, lavastajate, dramaturgide, filmiloojate loometegevusele. ER on loonud raadioteatri, ETV koosseisus tegutsevad Teleteatri ja Telefilmi toimetused. ETV ja ER tegevust saab veelgi tihedamalt siduda teiste kultuuriinstitutsioonide ja fondide tegevusega.

ETV ja ER arhiivid — rahvuskultuuri püsiväärtus

5.21. ETV ja ER video-, filmi-, foto-, fono- ja käsikirjaarhiivid kuuluvad rahvuskultuuri püsiväärtuste hulka.



Eesti Televisiooni koosseisuliste töötajate keskmine arv 1992–1996

Majandus- ja äritegevus

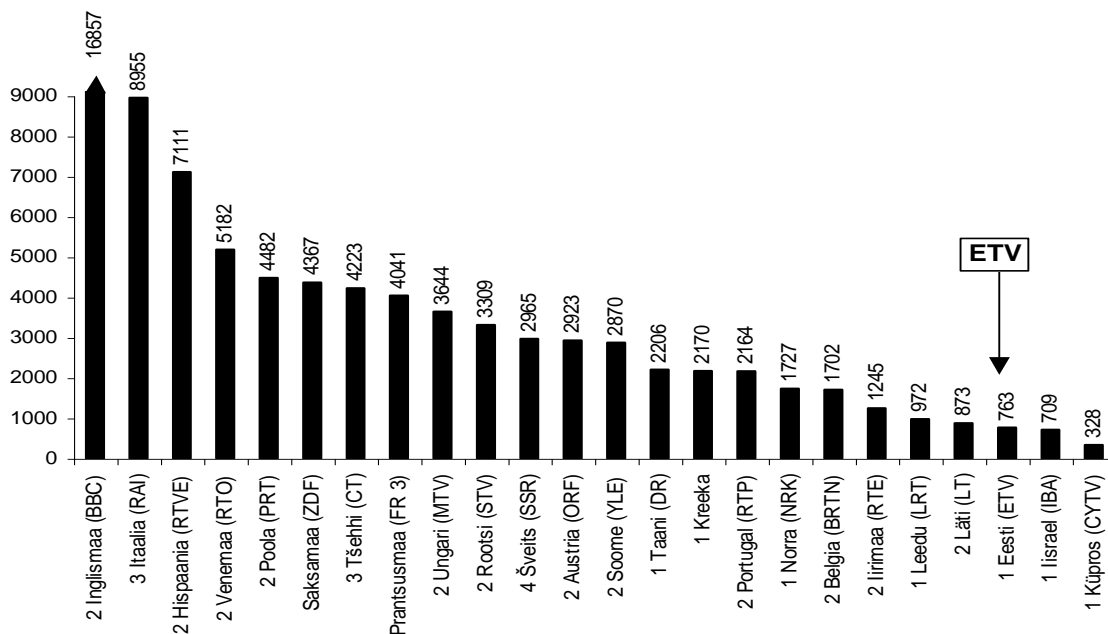
5.22. ETV ja ER majandus- ja äritegevus on tingitud vajadusest paremini kasutada ETV ja ER käsutuses olevaid hooneid, tehnilisi vahendeid ja infrastruktuuri ning hankida lisavahendeid kasvavate tootmis- ja

- **ETV videoarhiivis** on 10 000 2-tollist videolinti aastatest 1977–1985 ja 1700 BETA kassetti aastatest 1985–1995, lisaks paljude saadete algmaterjalid. Videoarhiivis säilitatakse 400 teatri- ja 120 telelavastust, lastelavastusi, ülevaate- ja portreesaateid, palju muud väärtuslikku. 1994. aasta suvest alustati 2-tolliste lintide ümbersalvestamist BETA SP kassettidele, seda tööd on aastateks.
- **ETV fotoarhiivis** on 350 000 mustvalget fotot, 42400 diapositiivi, 4800 negatiivsüžeed ja paarsada värvifotot. Eriti hinnaline on ETV fotoarhiivi mustvalgete fotode kogu, mis kajastab mitmete aastakümnete sündmusi ja isiksusi kõigis Eesti elu valdkondades.
- **ETV fonoarhiivi** vanimad materjalid on 1938. aastast, kokku säilitatakse seal 14 425 linti. Erilise kultuuriloolise väärtusega on fonoteegi sõnaline arhiiv, milles hoitakse fonomaterjale saadetest, mille videopilt pole säilinud, samuti kunagiste otsesaadete helisalvestisi.
- **ETV filmiarhiivis** on 40 000 karpi filme, neist 7000 karpi "Eesti Telefilmi" toodangut. Filmitöös on ka 6000 karpi Tallinnfilmi filmide koopiaid aastatest 1966–1986. Omapärase fondi moodustavad endiste liiduvabariikide filmid ja videomaterjalid (12 000 karpi). 6000 karbis on ETV saadete ja "Aktuaalse Kaamera" löike, 7000 karpi on filmide originaalnegatiive.
- **ER heliarhiivis** on 15 552 säilikut (8242 muusika- ja 7310 sõnalist säilikut) kogumahuga 9625 tundi, fonoteegis on 109608 säilikut kogumahuga 16 769 tundi. ER arhiivis on 2000 säilikut kuuldemänge.

edastamiskulude katteks. Peamisteks lisatulude allikateks on olnud tehniliste teenuste osutamine, ajalehtede väljaandmine, eetria ja müük, heli- ja videokassettide valmistamine. ETV ja ER majandus- ja äritegevust on võimalik tulevikus laiendada, muutes selle iseseisvaks struktuuriks.

Personal

5.23. ETV ja ER koosseisuliste töötajate arv sõltub edaspidi sellest, milliste organisatsioonidena ETV ja ER jätkavad, millise struktuuri ja mahuga programme nad toodavad, tellivad ja väljastavad, millise sisulise, žanrilise ja tehnilise profiiliga on programm, milline on tehniliste, audiovisuaalsete ja infrastruktuursete sise- ja välisteenuste vahekord. Kuigi koosseisuliste töötajate arvu on viimase kolme aasta jooksul ETV-s vähendatud 280 töötaja võrra (27,2%), on ETV ja ER suhteliselt suured organisatsioonid. ETV-s on praegu keskmine koosseisuliste töötajate arv 743 ja ER-s 416.



Töötajate keskmine arv Euroopa riikide avalik-õiguslikes teleorganisatsioonides (1994)

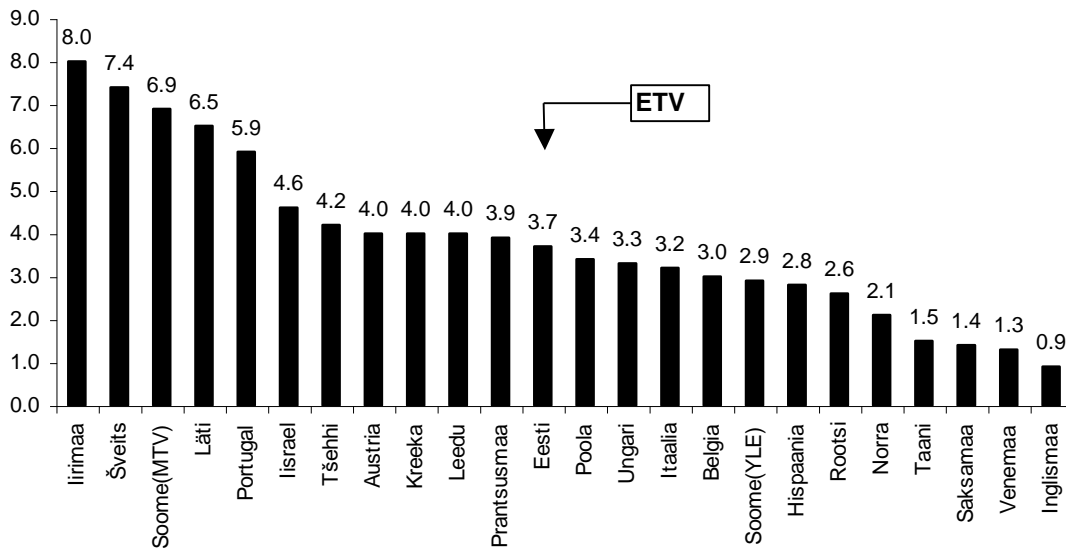
5.24. Mitte kõikide ETV ja ER funktsioonide täitmiseks ei pea kasutama koosseisulist personali. Sarnaselt paljude teiste suurte organisatsioonidega vajavad ETV ja ER paljusid abi- ja infrastruktuursete teenusteid, nende hulgas personalitöö, koolitus, finantsjuhtimine, ökonomika ja raamatupidamine, raamatukogu, arhiiv, remont, transport, valve, koristamine, rätsepa-, mööbli-, puu- ja metallitöö, lavakujundus, kostümeerimine, filmi- ja fototeenused, mida praegu osutavad koosseisulised töötajad. Tulevikus võib olla otstarbekam osta osa nimetatud teenustest erasektorist. See tõstab töö efektiivsust ja vähendab oluliselt ETV ja ER koosseisu.

Struktuur

5.25. ETV ja ER peavad olema organisatsiooniliselt üles ehitatud sel moel, et nende põhifunktsioonide täitmine oleks garanteeritud. Iga organisatsiooniline

On avaldatud arvamust, et koosseisuliste töötajate arv on liiga suur ja mitte kõik inimesed pole rakendatud efektiivselt. Töötajate arv tuleneb eelkõige originaalloomingu mahust ja programmide iseloomust. Euroopas levinud arvestusmeetodika põhjal (programmi maht ühe koosseisulise töötaja kohta) võib ETV ja ER koosseisu pidada optimaalseks. See ei tähenda loobumist sihist saavutada üha paremat tulemust väiksema arvu koosseisuliste töötajatega ning kasutada kõiki töölepingu vorme loomingu, tehnilise ja abipersonali rakendamisel. Töökohtade vähendamine nõuab investeringuid tehnikasse ja infrastruktuuri. 1996. aastal vähendavad ETV ja ER oma koosseisu oluliselt.

muutus peab toetama ja kindlustama ETV ja ER sõltumatust ning suurendama vastutust programmide kvaliteedi eest. Kõik juhtimistasandid ja tegevkoosseis peavad kandma selget finantsmajanduslikku ja toimetust vastutust, toimima peab efektiivne sisekontrollisüsteem. Aeg-ajalt on esitatud ideed taasühendada ETV ja ER üheks organisatsiooniks. Ühisest katusorganisatsioonist loobuti 1990. aastal ja senine praktika on kinnitanud selle sammu õigsust. Kõneldud on ka ETV reorganiseerimisest uueks, kahe üleriikliku kanaliga rahvuslikuks teleorganisatsiooniks, mis edastaks avalik-õiguslikku ja kommertsprogrammi. Avalik-õiguslikus kanalis reklaami ei oleks, kommertskanal läheks avaliku konkursi korras rendile eraomanikele koos kohustusega anda osa reklaamtuludest avalik-õigusliku programmi finantseerimiseks. See mudel võimaldaks selgemini eristada avalik-õigusliku ja kommertsringhäälingu funktsioonid ja tagada valdkonna stabiilsus. ETV personali, hoonete, tehniliste võimaluste ja infrastruktuuri kasutamise efektiivsus võib sellise lahenduse puhul märgatavalt tõusta.



Keskmise toodangu maht ühe töötaja kohta aastas Euroopa avalik-õiguslikes teleorganisatsioonides (tundides, 1994)

Omandi- ja õigusküsimused

5.26. Ringhäälinguseaduses (15.06.94) jäid sätestamata ETV ja ER varaga (peale eespool käsitletud omandi saatjatele ja saatjate võrkudele) seotud küsimused. Sellise vahetult enne nimetatud seaduse kolmanda lugemise jätkamist tekkinud tühiku lubamatust mõistsid kõik asjaosalised ja 19.05.1994 anti Riigikogu saalis ka lubadus esitada vastavaid sätteid sisaldava seaduse eelnõu ühe kuu jooksul. Lubadus on jäänud täitmata ning ETV ja ER varaga seotud vajalikud toimingud on vastavalt blokeeritud arvates riigivaraseaduse jõustumisest 20.03.1995. Teiseks ebapiisavalt reguleeritud oluliste küsimuste kompleksiks on ETV ja ER jaoks neile riigieelarvest toetuse määramise ning selle ülekandmisega seostuv, mida käsitatakse allpool. ETV ja ER on alustanud ringhäälinguseaduse muutmise seaduse eelnõu koostamist.

KÜSIMUSED ARUTELUKS

- Millistest funktsioonidest võiksid ETV ja ER tulevikus loobuda?
- Milline organisatsiooniline mudel (struktuur) tagaks kvaliteetse avaliku ringhäälinguteenuse Eestis? Kas ETV ja ER tuleks ühendada?
- Kas ETV tuleks reorganiseerida rahvuslikuks kahe üleriikliku kanaliga teleorganisatsiooniks, mis edastab avalik-õiguslikku ja kommertsprogrammi, kasutades osa kommertsprogrammi reklaamitulust avalik-õigusliku programmi tootmiseks?
- Kas ringhäälinguseadusega tuleks ette näha, kui suurt osa eelarvest peaks avalik-õiguslik ringhääling kasutama programmi ja tehniliste teenuste hankimiseks sõltumatutelt produtsentidelt ja audiovisuaalsest erasektorist Eestis?
- Milline peaks olema riigi osa meedia- ja ringhäälingukoolituse korraldamisel Eestis?
- Milline peaks olema telekommunikatsioonisüsteemide arengumudel Eestis?
- Kuidas lahendada avaliku ringhäälingu tehnilise rekonstrueerimise küsimused Eestis, kui ETV digitaaltehnoogia üleminek ja kinnistu kaasajastamine nõuab koguinvesteeringut ca 210 miljonit krooni?
- Milline on avaliku ringhäälinguorganisatsiooni roll infoühiskonnas?
- Kas ja miks peaks riik loobuma avaliku teenuse organisatsioonidest ja avalik-õigusliku ringhäälingu privatiseerima?