



Eesti Rahvusringhääling

Eesti Rahvusringhäälingu arengukava 2013–2016

SISSEJUHATUS	2
RAHVUSRINGHÄÄLINGU TEGEVUSKESKKOND.....	2
Rahvusringhäälingu asend meediaturul.....	3
Tehnoloogiaga seotud väljakutsed.....	5
RAHVUSRINGHÄÄLINGU PROGRAMMID JA MUUD VÄLJUNDID	6
Rahvusringhäälingu televisiooniprogrammid.....	6
ETV1	6
ETV2	6
Raadioprogrammid	7
Vikerraadio	7
Raadio 2	7
Klassikaraadio	8
Raadio 4	8
Raadio Tallinn.....	8
Internetiväljundid.....	8
Keskportaal.....	8
Uudisteportaalid.....	9
Teemaportaalid.....	9
Sündmusportaalid.....	9
Arhiiviportaal.....	9
Muud meediatooted	9
RAHVUSRINGHÄÄLINGU VISIOON, MISSIOON JA VÄÄRTUSED.....	10
Visioon.....	10
Missioon.....	10
Väärtused	10
Usaldusväärsus	10
Sõltumatus	11
Avatus	11
Professionaalsus.....	11
Otsingulisus	11
Tõhusus.....	11
EESTI RAHVUSRINGHÄÄLINGU STRATEEGILISED EESMÄRGID	12
Kvaliteetse ajakirjanduse arendamine kõigis ERRi väljundites	12
Avalikkuse parim võimalik teenindamine.....	13
Tõhus ja avatud tegevus kõige asjakohasemate vahenditega	13
Uue ringhäälingumaja ehitamine.....	14
LOOMINGULISED EESMÄRGID.....	15
Infoväli ja demokraatia	15
Kultuur ja meelelahutus	16
Erilist tähelepanu vajavad sihtrühmad.....	17
Haridus ja teadus.....	18
Leviõigused ja hange.....	19
TEHNOLOOGILISE JA TEHNILISE ARENGU EESMÄRGID.....	20
RAHVUSRINGHÄÄLINGU EELARVE	21
KOKKUVÖTE	23

SISSEJUHATUS

Eesti Rahvusringhäälingu seaduse kohaselt koostab rahvusringhäälingu juhatus igal aastal arengukava nii, et see hõlmab järgmist majandusaastat ja veel sellele järgnevaid kolme majandusaastat.

Siinses arengukavas esitatakse rahvusringhäälingu üldised arengusuunad aastateks 2013–2016. Samuti selle ajaperioodi konkreetsete eesmärgid, mis ükshaaval või kogumina aitavad täita Eesti Rahvusringhäälingu seadusest tulenevaid eesmärke ja ülesandeid.

Arengukava olulise osa moodustab eesmärkide täitmiseks tehtavate uute ja/või olulisemate tegevuste ning püstitatud ülesannete loetelu koos selgitustega. Veel on arengukavas kirjeldatud ja põhjendatud uute meediateenuste arendamise eesmärke.

RAHVUSRINGHÄÄLINGU TEGEVUSKESKKOND

Eesti Rahvusringhäälingu (edaspidi ka ERR või rahvusringhääling) roll ühiskonnas ning pakutavate teenuste olemus ei ole muutunud, märkimisväärselt on aga muutunud audiovisuaalse sisu levikeskkond. Lisanduvad levikeskkonnad ja uued tehnilised väljundid esitavad uusi nõudeid meediateenuste vormistusele, uus vorm esitab uued nõuded ka sisule. Lühem, kiirem, rikkalikum, mitmekihilisem, jne – sellised on uutel platvormidel esitatavate meediateenuste märksõnad.

Rahvusringhääling peab võimaldama oma programmide ja teenuste tasuta kättesaadavuse kogu riigis. Vastata tuleb avalikkuse ootustele, hoolitsedes samas ka ühiskonnagruppide eest, kes jäävad väljapoole peavoolumeedia huvi. Uued tehnoloogilised võimalused on muutnud ja muudavad ka edaspidi meediatarbimise viise.

Eelmine arengukava (aastateks 2012-2015) selgitas põhjalikumalt nn *digipöördega* seotud muutusi televisiooniturul. Käesolevas on senisest enam tähelepanu pööratud sisu edastamisele erinevatel tehnoloogilistel platvormidel, lähtudes *tehnoloogia neutraalsuse ja teenuse universaalsuse põhimõtetest*. See tähendab, et ERR-i loodud sisu peab olema kättesaadav ajast ja kohast sõltumatult ning ülikiirelt arenevad tehnoloogilised võimalused ei tohi piirata inimeste juurdepääsu informatsioonile ja avalik-õiguslikele meediatoodetele. Tehnoloogiaga seonduvad ühtviisi nii võimalused kui kohustused. Nii on ka veebikeskkond üha tähtsam vahend rahvusliku mõtteruumi kujundamisel. Välja on kujunenud uued meediatarbivate grupid, kes otsivad ajakirjanduslikku sisu peamiselt internetist. Globaalse levi tingimustes osutab rahvusringhääling senisest enam tähelepanu välisriikides elavatele eestlastele ning ka välismaalastele, kes tunnevad huvi Eesti vastu.

Rahvusringhääling tegutseb avalikes huvides. Vaba, mitmekülgse ja tasakaalustatud ajakirjanduse eesmärk on arendada demokraatiat ning rahvuslikku eneseteadvust. Kujundades aktiivselt avalikkust, ühendab rahvusringhääling Eestit – see on ülesanne, mida ERR oma igapäevase tegevusega peab täitma.

Seaduse seatud ülesannetes ja riigieelarvest rahastataval rahvusringhäälingul pole õigust jääda ühiskonnas sisult ja mõjult marginaalseks. Kriitiliseks tuleb pidada olukorda, kui avalik-õiguslik meediaorganisatsioon kaotab avaliku tähelepanu ega suuda oma eesmärke täita. ERR peab jätkuvalt arenema ja muutuma.

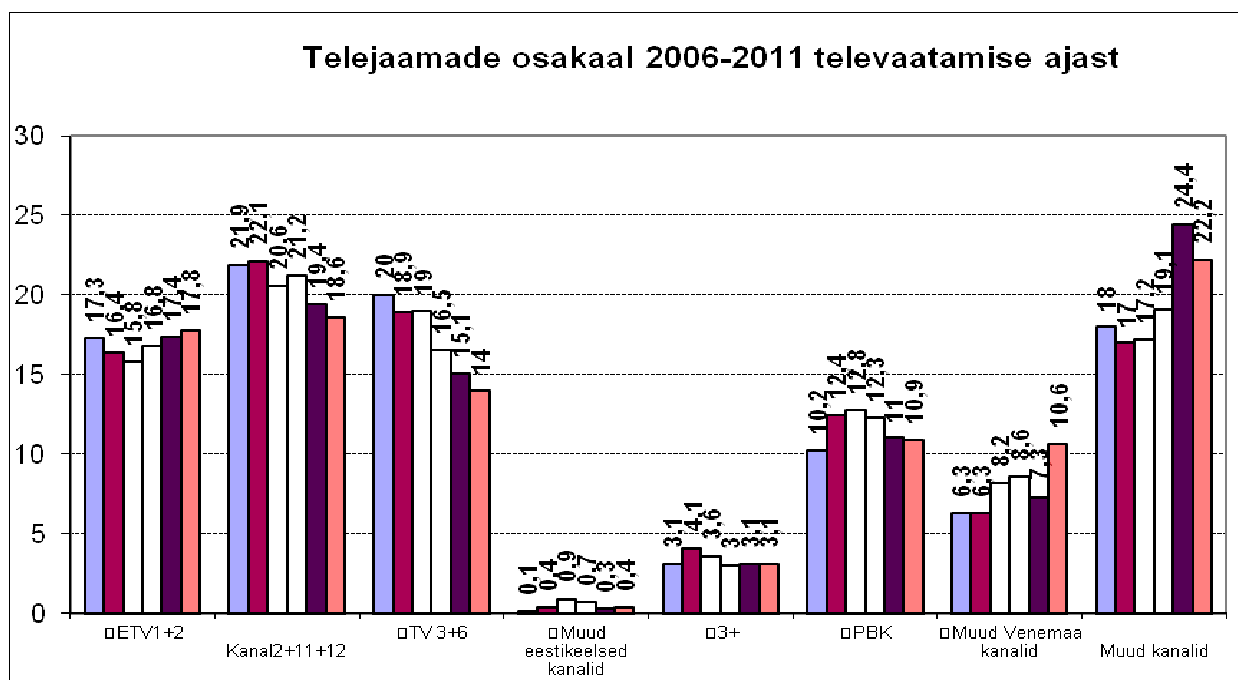
Rahvusringhäälingu töö kõige tähtsam mõõt on mõju ühiskonnas, selle aluseks on usaldusväärsus ja omaksvõtt. ERRi asutamise hetkest on organisatsiooni usaldus Eesti avalikkuse silmis pidevalt kasvanud, 2011. aasta lõpus usaldas ERRi 77% elanikkonnast.

Rahvusringhäälingu asend meediaturul

Viimaste aastate madalseis majanduses on kujundanud meedia toimimise majanduslikke tingimusi. Rahanappus on ahendanud valikuid. Kodumaise meedia sisuline mitmekesisus on digitaalajastuga kaasnevate uute väikeste telekanalite loomisest hoolimata pigem vaesestunud. Kanaleid on rohkem, ent sisulisi uuendusi ei ole lisandunud. Häbenemata ja liigse tagasihoidlikkusega võib öelda, et rahvusringhääling on suurtest eelarvekärbetest ja kokkuhoiust hoolimata suutnud suurendada omaaadete mahtu ning on avardanud sisulist valikut telemaastikul.

Eesti meediaturu piire kirjeldab digitelevisiooni vabalevikanalite arv. Esialgu tasuta alustanud kanalid muutusid peagi tasuliseks. Lisaks soovivad eratelekanalid kaablifirmadelt litsentsitasu. Nii võib arvata, et plahvatuslik kanalite juurdekasv ning uute tulijate lootused teleturul suurt kasumit teenida ei olnud asjakohased. Eesti meediareklaamituru käive ulatus 2010. aastal 66 miljoni euronit (1,033 miljardit krooni), mis on 7 protsenti vähem kui 2009. aastal¹. Tõenäoliselt ei ole reklaamiturg kasvanud ka 2011. aastal. Turgu on mõjutanud ka Euroopa Liidu raha, millega on toodetud terveid saatesarju eri telekanalites. Juurdepääs sellele rahale on olnud võrdsest avatud kõigile meediaorganisatsioonidele ja rahvusringhääling on neid võimalusi kasutanud maksimaalselt.

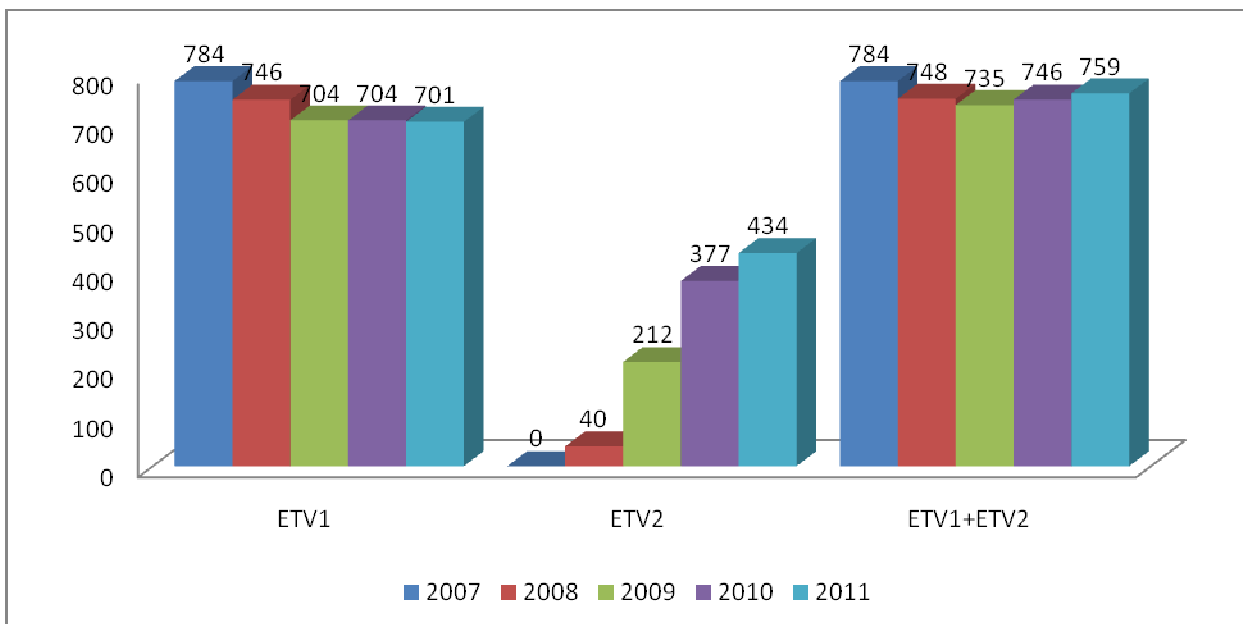
Sõltumata omandivormist on kõigi meediaettevõtete suund oma tegevuse tõhustamine. Rahvusringhäälingu püüd liikuda senisest tõhusama majandamismudeli suunas – taustaks järjest tugevnev konkurents ringhäälinguturul ja võrgumeedias – on seni kulgenud edukalt. Televaldkonnas toimunud peegeldab järgmine graafik.



Joon. 1 Vaatamisaja jagunemine telejaamade vahel perioodil 2006-2011 protsendina kogu vaatamisajast (arvestatud on vanemaid kui 4-aastaseid Eesti elanikke).

ETV1 osakaal vaatamisajast ja kumulatiivne vaatajate arv on langenud, samas on ETV2 auditoorium ja osakaal vaatamisajast kiiresti kasvanud. Tänu sellele on ERR-i telekanalid summaarse vaatamisaja poolest tõusutrendis.

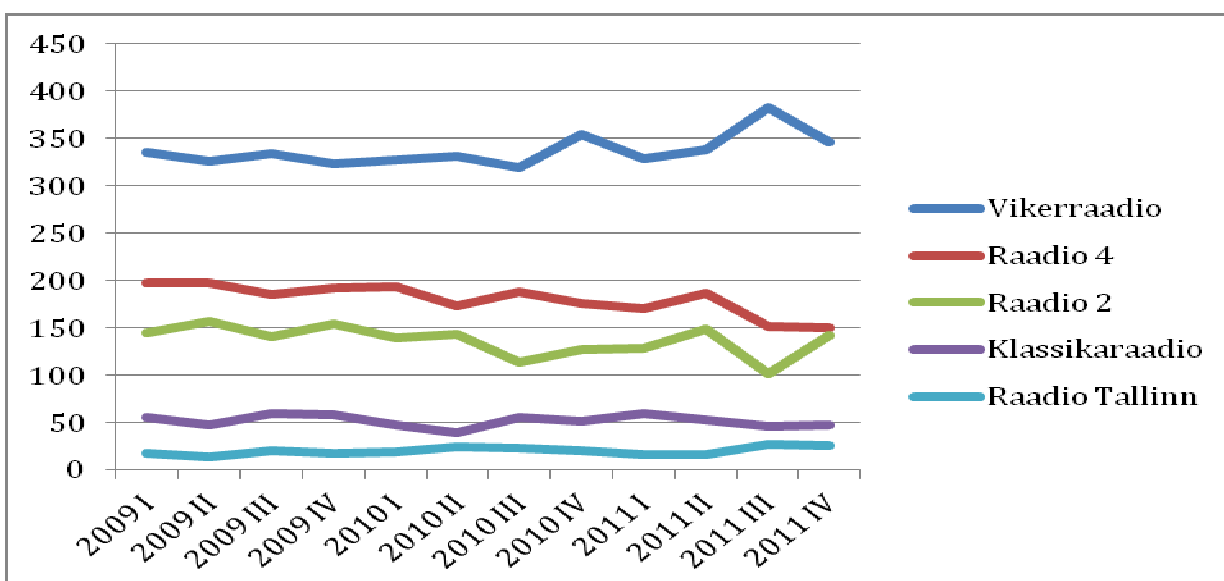
¹ TNS Emori reklaamikulutuste uuring Adex



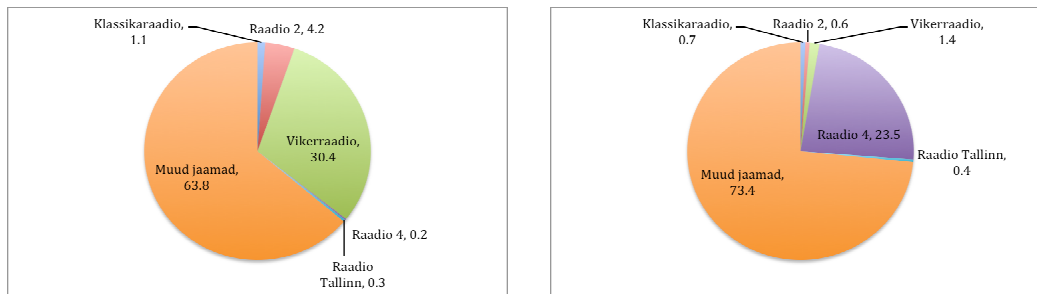
Joon. 2 Televaatajate arv aastatel 2007-2011 (tuhandetes). Arvestatud on vaatajaid, kes jälgisid telekanalit vähemalt 15 minutit nädalas.

Rahvusringhäälingu tele- ja raadioprogrammid eristuvad selgelt enamikust eratelevisiooni- ja raadioprogrammidest. ETV1 on täna ainus telekanal, kus suurema osa programmi mahust moodustab eestimaine teletoodang. Kui Kanal 2-s ja TV3-s on ülekaalus välismaine lavastuslik programm (filmid ja sarjad), domineerivad ETV1-s kodumaised ühiskonna- ja elusaated. Rahvusringhäälingu raadioprogrammid eristuvad enamikust Eesti raadiojaamadest suurema sõnalise osa ja žanrilise mitmekesisuse poolest.

Rahvusringhäälingu raadioprogrammide osakaal raadio kuulamisajast oli 2011. aastal 36,2 protsenti. Kuna raadioturg on vähem dünaamiline, ei tohiks ERR-i osakaal väliste tegurite mõjul oluliselt langeda. Kuulajaskonda on märkimisväärselt kasvatanud Vikerraadio. Ehkki läbi aastate on vähenenud Raadio 4 kuulajate arv, haarab Raadio 4 venekeelse auditooriumi kuulajaskonnast ligi veerandi.



Joon. 3 ERRi raadioprogrammide kuulatavus, arvestatud on kuulajate arvu tuhandetes.



Joon. 4. Raadioprogrammide kuulamisaja jaotumine eesti- ja venekeelse auditooriumi hulgas (protsentides). Arvestatud on 2011. aasta IV kvartali uuringu tulemusi (AQH Share).

Tehnoloogiaga seotud väljakutsed

Digitaalajastul saab ERR avalikkusele pakkuda rohkem kui klassikaline ringhäälingu määratlus seda ette näeb – *selgelt suunitletud ja eesmärgistatud programmi edastamist üheaegselt paljudele kuulajatele-vaatajatele*. Kõik ERR-i programmide saated ning uudisvideod ja helilõigud on järelvaadatavad ja –kuulatavad. Kõiki ERR-i programme on võimalik internetis otse jälgida.

Mõiste *ringhääling* peegeldab aastatepikkuseid traditsioone, tegelikult on ERR-ist saanud multimeediaorganisatsioon. Raadio, televisiooni ja interneti omavaheline koostöö ajakirjandusliku ning muu sisu loomisel ja loodu riskasutus ning vastastikune ritturundus on muutunud tavaliseks. Edasised võimalused ristmeedia arendamisel on väga palju seotud tehnoloogia arenguga. Täielikult digitaalses keskkonnas salvestatud, säilitatud, toodetud (otsesaade) ja väljastatud materjal peab olema lihtsalt transformeeritav ühelt tehniliselt platvormilt teisele.

Kolme juba üsna levinud ekraani (teler, lauarvuti, nutitelefoni) kõrvale on tulnud ka tahvelarvuti. Nn *nelja ekraani strateegiast* juhindub BBC 2012. aastal olümpiaülekannete korraldamisel. Sarnaselt peab arenema ka ERR. Kuigi tehnilises mõttes sobitub rahvusringhäälingus loodud sisu neljale ekraanile juba täna, tuleb kasutaja huvidest lähtudes sisu arendusse järjest enam investeerida ning hakata pakkuma ka nutitelefonidele ja tahvelarvutitele kasutusviisist lähtuvat spetsiifilist sisu.

Ka raadio ei ole enam pelgalt raadio vaid traditsioonilise raadiosaatega samaaegselt ootab kuulaja ekraanilt, olgu selleks arvutiekraan, nutitelefoni või spetsiaalselt raadioaparaadile lisatud infoekraan (hübriidraadio), lisainformatsiooni.

Rahvusringhääling arendab oma arhiivi kui digitaalset teabevaramut, mis on samuti osa digitaalsest ruumist. Heli-, video-, filmi- ja fotoarhiivi dokumendid digiteeritakse, nii andmebaasid kui dokumendid tehakse kättesaadavaks üldsusele portaali arhiiv.err.ee kaudu. Digitaalse ruumiga seonduvad täiesti uued andmekaitse ja autoriõiguse küsimused.

Tehnoloogia avardab meediaavalikkust. Tänu internetile on tekkinud globaalse leviga platvorm, mille abil saab eestikeelne meediasisu kättesaadavaks ka väljaspool Eestit. Meediasisu levimisel globaalses veebis tekib nõ laia äärealaga turg. Vaatajad ja kuulajad ei esita seal meediasisule spetsiifilisi nõudmisi ega eelda midagi unikaalset, ent nende olemasolu teadvustamine on oluline.

RAHVUSRINGHÄÄLINGU PROGRAMMID JA MUUD VÄLJUNDID

Rahvusringhäälingu looming (saated ja tekstid) on valdavalt ja traditsiooniliselt jaotunud programmidesse. Mõiste programm nagu ka mõiste saade on tänapäevases meediamaailmas teisenemas. Algusaastatel määras püsitunnustega kava ja saadete kindel järjestus ringhäälingu olemuse, programmi kavandati saadete voona (kulgeb nn voogedastamise põhimõttel). Nüüd ei ole meediatarbija sellest voost enam täiel määral sõltuv – ta võib ise valida aja ja koha meediateksti (olgu siis kirjas, helis või pildis) kasutamiseks. Rahvusringhäälingu tegevuse iseloomustamiseks võimaldab programmi mõiste siiski paremini sõnastada loomingulisi eesmärke, osutada sihtgruppidele ja meediatarbimisharjumuste erisustele.

Rahvusringhäälingu väljunditeks on kõige üldisemalt raadio, televisioon ja internet. Mõningatel juhtudel programm ja väljund kattuvad, mõnel juhul edastatakse üht programmi mitmes väljundis (näiteks televisioonis ja internetis). Võimalik on kajastada sündmust reaajas erinevates keeltes ja/või erinevate kommentaaridega. Rahvusringhääling seab sihiks oma loomingu levitamise võimalikult paljudel leviplatvormidel.

Alates ETV2 avamisest 2008. aastal avanesid võimalused kahe erineva profiiliga teleprogrammi tegemiseks. ETV2 programmis on saated väiksematele ja spetsiifilisemate huvidega vaatajarühmadele (venekeelsed saated, lastesaated, osa teadus-, haridus-, kultuuri- ja spordisaadetest).

Rahvusringhäälingu televisiooniprogrammid

ETV1 on eestikeelne üldhuviprogramm, mille eesmärk on vahendada Eesti avalikkuse ja riigi jaoks olulisi ja mõjukaid sündmusi - uudistesasteid ja kvaliteetset omamaist teletoodangut. Teleuudised põhinevad mitmekesistele allikatele ja laiale välispoliitilisele haardele. Programmi peamine eesmärk on olla ühiskonnale oluliste arutelude keskpunkt ja algataja. ETV1 eristab teistest Eesti teleprogrammidest suur omasaadete maht ning programmi informatiivne, hariv ja sotsiaalne suunitlus. ETV1 köidab vaatajaid ajakirjanduslike igapäevaformaadidega (näiteks “Aktuaalne kaamera”, “Terevisioon”, “Ringvaade”).

ETV1 esitab kõrgendatud nõuded ajakirjanduslike saadete sisule. Pakutavad saated peavad olema korralikult vormistatud, nende eesmärgid, vahendid ja võimalused põhjalikult kaalutud, ettevalmistusprotsess põhjalik.

ETV1 peab samuti oluliseks saateid, mis talletavad ajaloosündmusi ja kultuurilugu ning millel on püsiväärtus. ETV1 toodab ja vahendab kvaliteetset kodumaist teledraamat (näiteks “Tuulepealne maa”, “Klass: elu pärast”, “Riigimehed”, “Õnne 13”).

Oma mõju hoidmiseks ja suurendamiseks ühiskonnas peab ETV1 kontaktide arv olema vähemalt 700 000 vaatajat nädalas ning osakaal 14-15 protsenti vaatamisajast.

ETV2 on sügavama kultuurihuviga auditooriumile loodud teleprogramm, mida rikastavad hoolikalt valitud sihtgruppidele (näiteks lapsed, spordihuvilised, venekeelsed vaatajad jne) suunatud saated. ETV2 eesmärk on pakkuda kunstilisi elamusi, anda vaatajatele võimalus rikastada oma maailmapilti, end harida ja inspiratsiooni ammutada.

ETV2 programmis on väiksematele lastele (4-12-aastastele) mõeldud saated, samuti noortele ja täiskasvanutele mõeldud haridusliku sisuga saated. ETV2 võtab järk-järgult üle seni ETV1-s olnud spordiülekanded. Programmi rikastab ja kujundab eripäraseks venekeelsete saadete võõnd, kus esitatakse ka venekeelsete subtiitritega ETV1 programmi

saateid. ETV2 programmis on venekeelsed uudised, samuti erinevates žanrites venekeelsed ajakirjanduslikud saated (debatt, intervjuu ja reportaaž). ETV2 edastab ka viipekeelseid uudiseid.

ETV2 pakub oma kultuurivõondis rohkelt mitmekesiseid kultuurisaateid, teatrilavastusi ja filme. Olulist rolli mängib välishange: festivalifilmid, dokumentaal- ja muusikafilmid.

ETV2 aktiivse programmi maht on alates 2011. aastast vähemalt 4000 tundi. ETV2 oodatavaks vaatajate arvuks on 450 000 vaatajat nädalas ja osakaal vaatamisajast kuni 3 protsenti.

Raadioprogrammid

Vikerraadio ühendab Eesti raadiokultuuri parimaid traditsioone uute ideede ja asjakohaste tehniliste lahendustega. Eesmärk on senise auditooriumi kõrval ka uute kuulajapõlvkondade huvi äratamine. Programmis on rõhk sõnalistel saadatel, mis põhinevad uudistel ja nende analüüsil. Sõnalised saated moodustavad programmi päevasest mahust 75 protsenti. Selleks rakendatakse eri raadiožanre (intervjuud, reportaažid, kommentaarid, kuulajaküsitlused otse-eeetris ja internetis). Ulatuslik kaasautorite võrk Eestis, Euroopas ja mujal võimaldab sündmustele ja protsessidele lisada operatiivseid kommentaare ning aitab kiirelt reageerida kriisiolukordades.

Demokraatia toimimiseks vajalikku arutelu toetavad mitmekesised arutelusaated. Kultuurisaadetes kuuleb nii aktuaalset teavet kui süvaanalüüsi eelkõige Eesti rahvuskultuuri, aga ka maailmakultuuri olulistest suundumustest.

Kultuurielu vahendamisel on programmis pearõhk raadiopärasematel kunstiliikidel. Vikerraadio pöörab tähelepanu eri eagruppidele, alates harivaist ja osalust pakkuvatest lastesaadetest kuni eakate probleeme käsitlevate saadeteni. Vikerraadio muusikavaliku moodustab suurelt osalt hinnatud eestikeelne muusika koos maailma kergemuusika paremikuga.

Vikerraadio oodatavaks kuulajate arvuks on keskmiselt 330 000 inimest nädalas ja osakaal 30% kõigist raadioprogrammidest.

Raadio 2 on noortele suunatud (sihtrühm 15-29-aastased), tempokas ja vaheldusrikas, sportlikku ja tervet eluhoiakut propageeriv üldhuviprogramm. Raadio 2-s kuuleb sobivas vahekorras sõnasaateid ja muusikat (sõnasaadete osakaal programmis on 40 ja muusikasaadatel 60 protsenti). Sõnasaadete puhul on oluline noortepärane vaatenurk, positiivseid väärtusi kandvate alternatiivsete ja põnevate mõttekäikude esitamine ning sihtgrupile oluliste saatejuhtide ja -külaliste eetrisse toomine.

Raadio 2 eesmärk arengukava perioodil on suurendada märgatavalt oma kuulatavust eestikeelsete kuulajate sihtgrupis vanuses 15-29 aastat, milleks kujundatakse ümber hommiku- ja päevaprogramm. Eesmärk on tõsta saadete uudisväärtust ja lisada päevapoliitilisi teemasid, samuti tegeleda sotsiaalselt tundlike teemade ning kampaaniatega, et kasvatada raadiojaama rolli noori inimesi ühendavate MTÜ-de ja teiste organisatsioonide sõnumitoojana.

Olulise koha programmis säilitavad Eesti noori kunstnikke, filmiloojaid, muusikuid ja sportlasi tutvustavad saated. Lisaks sellele on oluline säilitada kanali roll Eesti värskes popmuusika edendajana, pakkudes muusikavalikus kõige uuemat Eesti muusikat.

Raadio 2 eesmärk on jõuda 15-29-aastaste sihtgrupis 70 000 kuulajani nädalas.

Klassikaraadio on muusika- ja kultuuriprogramm igas vanuses kuulajale. Klassikaraadio edastab laias valikus väärtmuusikat, kultuuriinfot, uudiseid ja mitmesuguseid kultuurisaateid. Oluline koht on püsiväärtusi kajastavatel saadetel, samuti kultuuriteemalistel diskussioonidel ja eksperimentaalsetel projektidel. Sõna ja muusika protsentuaalne vahekord on Klassikaraadios 30/70.

Eriline koht on elava muusika vahendamisel, sh otseülekannetel kontserdisaalidest ning Klassikaraadio stuudiokontsertide seerial. Klassikaraadiol on Eesti muusikaelus tähtis koht kajastaja, jäädvustaja ja arendajana, lisaks on Klassikaraadio oluline partner Eesti muusikutele ja muusikaorganisatsioonidele. Tänu koostööle EBU-ga vahendatakse muusikasündmuse kogu maailmast ning esitletakse siinset muusikat rahvusvahelisel areenil.

Klassikaraadio eesmärk on jõuda keskmiselt 50 000 kuulajani nädalas.

Raadio 4 on peamiselt venekeelne üldhuviprogramm, mille ülesanne on võimalikult mitmekesise raadioprogrammi pakkumine vene keelt kõnelevatele inimestele, et aidata neil paremini sulanduda Eesti ühiskonda. Võimaluste piires on saateid ka muude suuremate Eestis elavate rahvusgruppide (näiteks ukraina, valgevene) keeltes.

Raadio 4 analüüsivad saated annavad võimaluse mõista Eestis toimuvat, pakuvad nõuandeid erinevatelt spetsialistidelt ning vahendavad arvamusi liidrite hinnanguid. Saadetes antakse kuulajatele võimalus esitada oma seisukohti. Sõnalised saated moodustavad programmi päevasest mahust 70 ja muusikasaated 30 protsenti.

Raadio 4 eesmärk on olla nädala jooksul kontaktis keskmiselt 165 000 inimesega.

Raadio Tallinn on regionaalprogramm pealinnas ja selle lähiümbruses, mis edastab kvaliteetset levimuusikat ning rahvusringhäälingu ja teiste Euroopa avalik-õiguslike ringhäälingute toodetud uudiseid inglise, prantsuse ja muudes Euroopa keeltes. Raadio Tallinn pakub segamatut muusikavoogu neile, kes soovivad oma argitegevuse saateks hästi valitud mitmekesist muusikat.

Internetis saab Raadio Tallinna kuulata kõikjal Eestis. Raadio Tallinnal on keskmiselt 22 000 kuulajat nädalas. Tagasihoidlike kuludega tehtava alternatiivprogrammi saatja on varunduslahendus teistele ERR-i raadioprogrammidele Tallinna kesklinnas.

Internetiväljundid

Keskportaal www.err.ee koondab kõigi programmide ja teemaportaalide värskema sisu. Veebilinkide kaudu pääseb külastaja sealt kõigi rahvusringhäälingu programmide kodulehekülgedele. Viimaseid lõimitakse omavahel, lisades sisulaiendeid ja lisainformatsiooni.

Programmide otsejälgimist hõlbustab portaal otse.err.ee, mis pakub võimaluse veebi vahendusel jälgida kõiki rahvusringhäälingu saateid. Mobiillevis programmide edastamiseks on avatud keskkond m.err.ee. Rahvusringhääling ja selle programmid on seotud ka kõigi suuremate sotsiaalvõrgustikega (*YouTube, Facebook, Twitter* jt).

Igal tele- ja raadioprogrammil on kodulehekül, millel on ka lingid järelkuulatavatele saadetele (vähemalt 30 päeva pärast eetriesitust). Kõik teleprogrammide omasaated on vähemalt 30 päeva kättesaadavad järelvaatamiseks lehel etv.err.ee/arhiiv. Taskuhäälingu (*podcasting*) võimalust pakuvad kodulehe kaudu Vikerraadio, Raadio 2 ja Klassikaraadio.

Uudisteportaalid vahendavad uudiseid eesti (uudised.err.ee), vene (rus.err.ee) ja inglise keeles (news.err.ee). Uudistele lisaks edastatakse kommentaare, arvamusi, otseülekandeid aktuaalsetest sündmustest, samuti heli- ja videolõike. Inglisekeelne uudisteportaal on ainus Eestis toimuvat kajastav ingliskeelne tasuta uudisvoog. Portaali kavandatud töömaht on vähemalt 30 uudist päevas. Venekeelne uudisteportaal vahendab uudiseid ja praktilist teavet ning töötleb sobivasse vormi ERR-i teistes toimetustes loodavat venekeelset materjali.

Teemaportaalid pakuvad algupärast materjali erinevates valdkondades ning koondavad ERR-i programmidest pärineva info. Portaal sport.err.ee vahendab sporditeavet ja kommentaare, portaal ilm.err.ee koondab meteoroloogilisi ülevaateid ning asjatundjate ilmakommentaare. ETV haridussaadete toimetuse ja Vikerraadio ühistööna teostatav teadusuudiste portaal teadus.err.ee annab teavet teadusküsimustes, olulistest isikudest teaduses ning analüüsib päevakajalisi sündmusi teaduse vaatevinklist. Rahvusringhäälingul on ka lasteportaal meieoma.err.ee, kust lapsed leiavad teavet ja mängu.

Sündmusportaalid pakuvad taustateadmisi olulistele sündmustele. Valimiste eel koondab portaal valimised.err.ee kõigi kandidaatide valimisprogrammid, vahendab asjatundjate kommentaare, valimisstatistikat ning selgitab valimiste seadusandlikku tausta. Portaali külastajate arv kasvas 2011. aasta Riigikogu valimiste eel hüppeliselt tänu Valijakompassile, mis oli valijaile abiks oma valimiseelistuste kujundamisel. Populaarsust koguva laulukonkursi "Eesti laul" tarbeks on loodud portaal eestilaul.err.ee.

Arhiiviportaal arhiiv.err.ee võimaldab alates 2011. aastast kuulata ja vaadata ERR-i ja tema eelkäijate ETV ja Eesti Raadio arhiivisaateid. Hiljemalt 2013. aastast näeb arhiiviportaalis ka digiteeritud ERR-i fotoarhiivi.

TNS Emori andmetel oli ERR-i portaalide lugejaskond 2011. aasta lõpul 200 000 unikaalset kasutajat nädalas. Portaalide eesmärgiks on mõju kasvatamine ehk senisest suurem tsiteeritavus teistes ajakirjandusväljaannetes, samuti kontaktide arvu märgatav tõus. ERR-i portaalide eesmärk on saada kuni 300 000 unikaalset kontakti nädalas.

Muud meediatooted

Rahvusringhääling vahendab oma arhiivides leiduvaid materjale nii tulunduslikul kui mittetulunduslikul eesmärgil, nii litsentsilepingute alusel kui ka ise tiražeerides. Eesmärk on ise aasta jooksul anda välja vähemalt seitse väiksetiraažilist (1000 kuni 2000) CD-d või DVD-d, mis tõstavad esile ERR-le oluliste autorite või interpretide loomingut või aitavad väärtustada mõnd olulist Eesti kultuurielus toimunud sündmust.

RAHVUSRINGHÄÄLINGU VISIOON, MISSIOON JA VÄÄRTUSED

Visioon

Rahvusringhääling on usaldusväärseim ja sotsiaal-kultuuriliselt mõjukaim meediaorganisatsioon Eestis.

Rahvusringhääling kajastab ja loob mitmekesist sisu, mis peegeldab Eesti identiteeti, kannab ühiväärtusi, teadvustab ja lõimib ühiskonda. Avalik-õigusliku meediana on rahvusringhääling Eesti kultuuri ja kodanikuühiskonna toetaja, arendaja ning teiste samal eesmärgil tegutsevate organisatsioonide tõhus partner. Rahvusringhääling on poliitiliselt ja majanduslikult sõltumatu ning kestlik meediaorganisatsioon, meisterlik kõigis oma tegevustes. Rahvusringhääling on avatud nüüdiskultuurile ning uuele tehnoloogiale. Ajaloo ja kultuuri talletajana on rahvusringhääling Eesti kultuuri digitaalne varamu.

Missioon

Rahvusringhääling arendab ja hoiab Eestit.

Rahvusringhääling loob erinevates meediakanalites toimiva teabevõrgustiku Eestiga seotud inimeste vahel, toetab oma loomingu euroopalikke väärtusi, avardab Eesti inimeste maailmapilti, harib avalikus mõtteruumis osalejaid, kaasab inimesi rahva ellu, innustab vaba arutelu, edendab loominguilisust ja tegusust, ühendab kogukondi ja põlvkondi, kasvatab sallivust ja üksteisemõistmist, väärtustab perekonda ning kaitseb eetilisi põhiväärtusi. Nõnda hoiab ja edendab rahvusringhääling Eesti riigi, rahva, keele ja kultuuri järjepidevust ajas ning ruumis.

Väärtused

Nagu Eestis nii ka laiemalt Euroopas on digiajastu, uue meedia areng, eraõiguslike meediaorganisatsioonide surve ja majanduskriis muutnud avalik-õiguslike ringhäälingute tegevuskeskkonna keerukamaks. Samas pole välised tegurid muutnud rahvusringhäälingu sotsiaal-kultuurilisi väärtusi, pigem vastupidi – keerulistes oludes avaneb senisest ilmekamalt nende sisu.

Rahvusringhäälingu olulisimad väärtused on:

- usaldusväärsus (ka objektiivsus ja tasakaalustatus);
- sõltumatus;
- professionaalsus;
- avatus (ka läbipaistvus);
- otsingulisus (ka loominguilisus);
- tõhusus

Usaldusväärsus

Usaldusväärsus on demokraatlikus ühiskonnas avalik-õigusliku organisatsiooni oluline väärtus. Rahvusringhäälingu visioon on olla kõige usaldusväärsem meediaorganisatsioon Eestis. Rahvusringhäälingu seaduses sõnastatud eesmärgid on täidetavad vaid juhul, kui rahvusringhäälingut usaldatakse. Usaldusväärsete ajakirjanduslike otsustuste tegemine eeldab objektiivsust, erapooletust ja tasakaalustatust. Objektiivses käsitluses arvestatakse

kõiki olulisi teemaga seotud üksikasju ja vaatekohti ning kedagi ega midagi ei seata eelisseisundisse. Tasakaalustatus tähendab, et käsitletava teemaga seotud olulistele osapooltele antakse võimalus oma seisukohti avaldada.

Sõltumatus

Sõltumatus tähendab, et rahvusringhäälingu töötajad peavad oma tegevuses vältima kõike, mis võib tekitada õigustatud kahtluse töötaja või avalik-õigusliku institutsiooni erapooletuses või ärgitada mõtet, et töötaja või ringhääling on allutatud mõne huvigrupi survele. Surve võib olla ideoloogiline, poliitiline, majanduslik või kultuuriline. Sõltumatuse põhimõte eeldab, et hoolimata programmi rahastajast (riigieelarve, teised institutsioonid) peab rahvusringhääling säilitama ajakirjandusliku sõltumatuse, loominguvabaduse ja otsustamisvabaduse oma meediasisu kavandamisel.

Avatus

Avatus on koostöövalmidus ja soov olla partner kõigile, kes loovad ühiskondlikke väärtusi. Avatus eeldab, et rahvusringhääling arvestab konstruktiivse kriitikaga ning peab oluliseks võimet oma loomingut kriitiliselt käsitleda. Saateid ja programme analüüsitakse erinevates loomingulistes nõukogudes, ka rahvusringhäälingu ühiskondlikus nõukojas, mis ühendab erinevate valdkondade arvamusiidreid. Rahvusringhääling kasutab saadete hindamisel eksperte, samuti vabatahtlikke kuulajaid-vaatajaid, kes osalevad saadete kvaliteeti puudutavates küsitlustes. Avatusest kõneleb ka see, kui rahvusringhääling on valmis avalikult tunnistama vigu, mis on tekkinud ajakirjandusliku, loomingulise või organisatsioonilise tegevuse käigus. Avatus jääb sisutihjaks mõisteks, kui sellega ei kaasne soov tegutseda läbipaistvalt.

Professionaalsus

Professionaalsus avalik-õiguslikus meedias põhineb teadmistel, oskustel ja kogemustel. Igapäevases praktikas tähendab see kõigile arusaadavaid ja ühetaolisi meediaorganisatsiooni tegevusega seonduvaid nõudeid. Seda nii sisu kavandamisel, ideede otsimisel, nende arendamisel, nii saadete tootmisel kui nende vahendamisel. Seega hõlmab professionaalsus asjakohaseid nõudeid sisulisele ja tehnilisele kvaliteedile. Töötaja tasandil on professionaalsus kogum inimese haridusest, omandatud ja pidevalt juurde õpitavatest oskustest, eneskriitilisusest ja eetilisusest.

Otsingulisus

Otsingulisus eeldab arenemisvalmidust, meediamaastikul toimuvate muutuste tajumist ning neile muutustele vastavat kiiret reageerimist. Rahvusringhäälingu struktuur peab toetama organisatsiooni muutumisvõimet. Rahvusringhääling rakendab oma töös uusimaid tehnoloogiaid, sisulahendusi ja vormivõtteid. Sisu ja vormi uuendused eeldavad tihedat koostööd loominguliste töötajate, juhtkonna ning tehniliste teenistuste vahel. Otsingulisus on iga loomingulist organisatsiooni motiveeriv omadus – väikese meediaturu varjuküljeks võib hõlpsasti saada suletus ja vanamoelisuus.

Tõhusus

Tõhusus tähendab tegevuse pidevat parendamist, et hoida kokku kulusid ja vabastada ressursse uute ja huvitavate saadete tegemiseks, teenuse kvaliteedi tõstmiseks ja lisaväärtuse loomiseks. Tõhusalt tegutseb inimene, kes mõtleb pidevalt oma töötulemuste parandamisele ning organisatsioon, kes pidevalt hoolitseb oma põhi- ja tugiprotsesside täiustamise eest. Rahvusringhääling muutub organisatsioonina senisest tõhusamaks end arendades, kõiki protsesse asjakohaselt korraldades ja eelarvet mõistlikult planeerides.

EESTI RAHVUSRINGHÄÄLINGU STRATEEGILISED EESMÄRGID

Rahvusringhäälingu kui avalik-õigusliku meediaorganisatsiooni strateegilised eesmärgid lähtuvad ülesannetest, mille täitmiseks ta on loodud. Need määratleb kõige üldisemalt rahvusringhäälingu seadus.

Ühelt poolt lähtuvad strateegilised eesmärgid nõudest käsitleda ajakirjanduslike vahenditega professionaalselt ümbritsevat tegelikkust. Teisalt peavad strateegilised eesmärgid silmas mitte üksnes hetkelisi eluhoiakuid, tegelikkuse ajakirjanduslikku taju ja tõlgendamist, vaid ka püsiväärtusi, elutervet ühistunnet, konstruktiivse ühiskondliku mõttevahetuse toetamist. Ka populaarne ning kõrgetasemeline meelelahutus on rahvusringhäälingu tähtis ülesanne.

Rahvusringhääling peab vajalikuks nimetada eraldi strateegilise eesmärgina uue ringhäälinguhoone ehitamist. Kaasaegne hoone toetab eri meedialiikide koostoimet ja sünergia ning tagab ka põhieesmärkide parema saavutamise.

Kvaliteetse ajakirjanduse arendamine kõigis ERRi väljundites

Ajakirjanduslik tegevus on rahvusringhäälingu kui loominguorganisatsiooni jaoks võtmetähtsusega. Ajakirjandus annab avalikkusele võimaluse paremini tajuda ümbritsevat tegelikkust, hinnata ühiskonnas tekkivaid riske ja võimalusi, mõtestada toimuvat. Ajakirjanduslik tegevus on protsess, mis algab hoolikalt kaalutud loominguorganisatsioonist valikutest ja analüüsist, hõlmates tõhusat tegutsemist erinevate infoallikate ning sündmuste vahendamisel ja tõlgendamisel.

Üks rahvusringhäälingu olulisemaid rolle on uudiste sõltumatu, operatiivne ja mitmekülgne vahendamine. Oluline on ka rahvusliku infovälja kaitse nii väliste inforünnakute kui sisemise ühekülguse ja pealiskaudsuse eest. Ajakirjandusliku organisatsioonina sünteesib rahvusringhääling erinevatest allikatest lähtuvat teavet ning erinevaid arvamusi, luues uusi mõttekäike ja käsitlusi. Rahvusringhääling ei saa olla üksnes passiivne vahendaja vaid peab suutma luua infole ajakirjanduslikku lisaväärtust.

Rahvusringhäälingu loominguorganisatsioonideks on sisutoimetused – kompetentsikeskused, kus luuakse sihtrühmadele eritüübilist meediasisu. Toimetuste eesmärk on arendada teadmisi, oskusi ja tööviise, et luua teemavaldkonniti uutset, sihtrühmadele huvitavat ja väljundispetsiifikat arvestavat sisu nii traditsioonilises (televisiooni ja raadio) kui uues meedias. Rahvusringhääling kannab hoolt Eesti audiovisuaalkultuuri arengu eest. Areng peab põhinema saadete kvaliteedi eel- ja järelanalüüsil, millesse kaasatakse valdkonna parimaid tegijaid. Eri toimetuste vahel toimib koostöövõrgustik, mis lubab programmi, saateid ja uue meedia tooteid sidustada, vastastikku täiendada, toetada ja sõnumit võimendada. Toimetused tegelevad eneserefleksiooni ja enesearendamisega. Toimetused teevad koostööd ka kodumaiste ja rahvusvaheliste kompetentsikeskustega (ülikoolid, erialaliidud jms). Nii toimetused kui rahvusringhäälingu koolitussüsteem, uuringukeskus ja ajakirjanduseetika nõunik tegutsevad ajakirjandusliku, eetilise ja kunstilise taseme tõstmise nimel.

Avalikkuse parim võimalik teenindamine

Rahvusringhääling kujundab oma igapäevase tegevusega sotsiaalset ja kultuurilist keskkonda. Seda võib kujutleda teatud väljana, millest rahvas saab omandada teadmisi. Seal etendatakse lugusid, mis on rahvale olulised ja huvitavad. Need võivad pärineda minevikust, olevikust või vaadata tulevikku, olla kunstilised või tõsielul põhinevad. Rahvusringhääling kujundab välja keskkonna, kus mistahes kunstivaldkonna loomingulised saavutused saavad tuntuks, kus idaneb ühistunne rahvale oluliste sündmuste eel, ajal ja järel. Rahvusringhääling on kujunenud tähtsaks areeniks eesti keelele, kuid annab võimaluse näha ka teisi kultuure ja parandada võõrkeeleoskust.

Rahvusringhääling on avatud Eesti sõltumatutele tootjatele, ergutades nõnda nende loometegevust ja hoolitsedes ühtlasi, et edeneks ka konkurents, et võistleksid originaalsed kunstilised ideed. Rahvusringhääling arendab neid loometööstuse valdkondi, mida väikesel turul on raske edendada. Erinevalt rahvusvahelistest meediaettevõtetest ergutab rahvusringhääling loomingut, millel on tähendus just kohalikus kultuurikontekstis. ERR aitab rahval ning ka eri kogukondadel otsida oma juuri.

Rahvusringhääling arendab loomingut, mis aitab lõimida Eesti eri põlvkondi ja eri taustaga inimesi ning kasvatada sallivust ühiskonnas. Sealjuures arvestades, et kaasaegse tehnoloogia rakendamisel ei ole inimene pelgalt passiivne tarbija – tal on võimalus ka kritiseerida ja väljendada poolehoidu, osaleda ise audiovisuaalse sisu loomisprotsessis. Nõnda tuleb auditooriumi all silmas pidada osalejate kogumit ja kasutada ära kodanikuühiskonnaga seotud võimalusi. Tarbija asemel saab kõneleda osalejatest, panustajatest või ka *osalusloomingust* (ajakirjandusliku sisu puhul osalusajakirjandusest, kodanikuajakirjandusest). Osalus pole enam üheselt seotud ei ruumi ega ajaga.

Rahvusringhääling kannab oma tegevuses Eesti raadioringhäälingu ja televisiooni parimaid traditsioone.

Tõhus ja avatud tegevus kõige asjakohasemate vahenditega

Rahvusringhäälingu strateegilised eesmärgid on seotud vastutusega avalikkuse ees. See tähendab eelkõige eesmärgipärast rahakasutust ehk põhimõtet, et avalikkuselt saadava ressursi arvelt saavutatakse kõige parem loominguline tulemus (nn *value for money* printsiip), mis rahuldaks võimalikult paljude meediatarbijate ootusi. Rahvusringhääling peab püsima elujõulisena tehnoloogiliselt pidevalt muutuv keskkonnas, kus kanaleid tekib üha juurde ning auditooriumid killustuvad. Areng peab kiirenema ka internetikeskkonnas. See aga eeldab asjakohaseid valikuid tehnoloogia arendamisel.

Rahvusringhäälingu kuludest üle poole moodustavad töötasud (koosseisulistele ja mittekoosseisulistele). Palgapoliitika siht on motiveerida ERR-i eesmärkide nimel töötama oma valdkonna häid spetsialiste, arvestada tasustamisel iga töötaja panust ja professionaalseid oskusi, saavutada ühtlane palgatase ERR-i eri üksustes sarnast tööd tegevate töötajate vahel ning mitte kulutada eesmärkide saavutamiseks tööjõukuludena rohkem kui vajalik.

Kõiki kulutusi kontrollitakse eelarvelise planeerimise kaudu ning kulutusi kontrollivad struktuuriüksuste juhid ja juhatuse liikmed. Lisakontrolli teevad sise- ja välisaudiitor.

Loominguliste eesmärkide täitmise tagab võimalikult lihtne ja tõhus juhtimismudel, põhiprotsessidest lähtuv struktuur, mille keskmeks on sisutoimetused, ning

eesmärgipärane ja ladus töökorraldus. Tugiüksused peavad parimal moel toetama rahvusringhäälingu loometegevust.

Ringhäälingu sisuliste ja tehniliste kompetentside kiire muutumine nõuab töötajate järjepidevat täiendkoolitust ja kursisolekut muu maailma kogemustega. Loominguliste ja tehniliste oskuste kõrval arendatakse töötajate õigusteadlikkust oma valdkonnas. Tagatakse süsteemne elektrooniline dokumendihaldus, mis hõlmab nii e-asjaajamist kui dokumentide arhiveerimist. 2013. aasta jooksul on rahvusringhäälingu raamatupidamine ja asjaajamine üle viidud täielikult paberivabasse e-keskkonda.

Uue ringhäälingumaja ehitamine

Uus ringhäälingumaja on tähtis lähituleviku nõuetele vastava taseme saavutamiseks organisatsioonis ja tehnoloogias, mis teenib omakorda mitmekülgsema ja kvaliteetsema sisu huve. Kanalite lisandumisel töötavad toimetused kõigile rahvusringhäälingu väljunditele. Uus ringhäälingumaja peab pakkuma ühist füüsilist keskkonda ja mõtteruumi. Ühes hoones tegutsemisel saavutatakse suurem loominguiline sünergia ja koostöö, paraneb töö efektiivsus ning tekib rahaline kokkuhoid, mille tulemuseks on mõjusam ja kaasaegsem avalik-õiguslik meediateenus. Kümnete varasemate aastate jooksul ning viimastel aastatel uue maja ootuses ei ole senistesse hoonetesse tehtud märkimisväärseid investeeringuid. Need on pikaajalise alarahastuse tõttu sedavõrd amortiseerunud, et pisiremondiga ei ole võimalik sisuliselt midagi muuta ning hoonete täielik renoveerimine kujuneks pea sama kalliks kui uue hoone ehitamine. Oluliselt on muutunud nii tehnoloogilised lahendused kui televisiooniprogrammi sisule ja loominguile esitatavad kvaliteedinäitajad, mida ei ole võimalik praegustes hoonetes saavutada.

Uue ringhäälingumaja vajadus oli selge juba ERR-i loomisel 2007. aastal ning see oli ka uue organisatsiooni loomise üheks peamiseks eelduseks. Viimase kolme aasta jooksul on uue ringhäälingumaja arenduseks märkimisväärselt investeeritud, 2011. aasta lõpuks 3,61 miljonit eurot. Kõik vajalikud ettevalmistused ehitusloa taotlemiseks ning ehitushanke väljakuulutamiseks olid 2011. aasta lõpuks tehtud. Ehitustöödega alustamise vajalikuks eeltingimuseks on ERR-ile riigieelarvest investeeringuteks eraldatava toetuse taastamine minimaalselt 2007. aasta tasemel või riigieelarvelise tegevustoetuse kasv tasemeni, mis võimaldab põhitegevust kahjustamata maksta minimaalselt 4,5 miljonit eurot aastas ehituslaenu, vararenti või mõnd muud uue ringhäälingumaja kasutamisest tekkivat kohustust. Uue hoone ehitamiseks soovib ERR edendada koostööd Riigi Kinnisvara ASiga või mõne teise professionaalset kinnisvaraarendust pakkuva organisatsiooniga. Tänane tegevus on korraldatud selliselt, et rahandusministeeriumi positiivse otsuse korral, mida toetab Vabariigi Valitsuse poliitiline otsus, alustab rahvusringhääling uues majas tegevust käesolevas arengukavas käsitledaval perioodil.

LOOMINGULISED EESMÄRGID

Infoväli ja demokraatia

Rahvusringhääling peab Eesti riigi ja rahva tuleviku huvides esmatähtsaks osalemist rahvusliku inforuumi igapäevases loomises, avardamises ja kaitsmises. Selleks rahvusringhääling:

- tagab uudistetoimetuse valmisoleku edastada ööpäevaringselt olulisi uudiseid;
- parandab järjekindlalt uudistesaadete taset, et nende kaudu jõuaks Eesti inimesteni kõige mitmekülgsem ja sisukam informatsioon kodumaal ning maailmas toimuvast;
- kasutab mobiilset tehnikat ja erinevaid sidevahendeid otselülitusteks sündmuskohtadelt;
- tegutseb aktiivselt rahvusvahelises uudistevahetuses;
- edastab järjepidevalt välisuudiseid Brüsselist, New Yorgist ja Moskvast;
- avab täiendava rahastamise korral korrespondentipunktid eeskätt Helsingis ja Berliinis;
- edastab eestikeelsete uudiste kõrval igapäevaselt vene- ja ingliskeelseid (portaalid) ning viipekeelseid uudiseid.

Rahvusringhääling peab avaliku mõtteruumi arendamisel oluliseks uute, avalikkust kaasavate mediaformaate loomist, kus arutletakse demokraatlike väärtuste, osalusdemokraatia, võimukandjate vastutuse ja kodanikuaktiivsuse üle. Kasutades uusi tehnoloogilisi võimalusi (Skype, Facebook jne), arendatakse saateid, mille tegemisel osaleb nii riiklike institutsioonide kui kodanikuühenduste esindajad, kelle vahel toimub interaktiivne arutelu, inimesi kaasatakse nii infoallikate kui ka arvamuse avaldajatena.

Raadioajakirjanduses kasvab kirjelduse ja reportaaži osakaal, tugevneb õhtune saatevöönd, ühes sellega suurendatakse uudiste mahtu, arendatakse hilisõhtuseid uudistesaadeteid, samuti kuulajatega suhtlemist võimaldavaid sarju.

Majandusvaldkonna käsitlemisel pööratakse senisest enam tähelepanu Eesti majandust kujundavatele globaalsetele mõjuteguritele. Avalikkust tuleb teavitada maailma majanduses toimuvatest fundamentaalsetest muutustest, mis mõjutavad Eesti ettevõtlust ja inimeste heaolu. Samuti tuleb käsitleda teravaid globaalprobleeme (energia, toiduvarud jne) ning nende võimalikke lahendusi.

2013. aasta peamised inforuumi edendamise ning demokraatliku avalikkuse arendamisega seotud ülesanded:

- luuakse vähemalt kaks uut või uuendatud formaadiga ühiskonnaelu käsitlevat ajakirjanduslikku arutelusaadet, mis omavad üheaegset või lühikeses ajalisel nihkes olevat väljundit raadios, teles ja internetis;
- raadioprogrammides poliitikat ja ühiskonnaelu käsitlevate saadete puhul saab valdavaks ühistegevus ERR-i portaalidega;
- korraldatakse tehnilist väljaõpet ja koolitusi, et kasvaks uudisajakirjanike tehniline ja sisuline võimekus monteerida uudismaterjali olenemata asukohast – nõnda laiendatakse mobiilsete korrespondentide võrku;
- avardatakse võimalusi nn rahvaajakirjanduse vallas (heli- ja videoteadete üleslaadimine netikeskkonnas);
- alustatakse raadiosaadet, mis annab ülevaate välisajakirjandusest;
- luuakse eraldi keskkond olulisemate majandusnäitajate ning majandusanalüüsi esitamiseks;
- arendatakse tehnoloogiaudiste rubriike ERR-i eri väljundites;

- Vikerraadio toob eetrisse kaks interaktiivset päevakajalist suhtlussaadet kahes eri saatevööndis;
- Vikerraadio eestvedamisel taastatakse kooliõpilastele suunatud Noorte Reporterite Kool, mida toetavad teised ERR-i üksused;
- Vikerraadio laiendab meediakriitika-alaste saadete ringi ka väljaspool "Meediatundi";
- Vikerraadio programmi lisandub tarbijakaitsesaade.

2014. aastal tehakse ettevalmistusi korrespondendipunkti avamiseks Berliinis. Arendatakse välja portaal, millest kujuneb sisuka ühiskondliku debati keskkond. Luuakse nooremale vaatajaskonnale mõeldud ettevõtlust ja majandust tutvustav saateformaad.

2015. aastaks ühendatakse lõplikult uudistetoimetused (raadiouudised, teleuudised, uudisteportaalid). Kujundatakse ühtne tootmisplatvorm ja infosüsteem (eeldatavasti seoses uue ringhäälingumaja valmimisega).

2016. aastaks kujundatakse netiteleviseiooni võimalusi koondav info ja väitlusportaal (nn nutiteleviseiooni väljund). ERR-i portaalide arenedes asub ERR koos partneritega tootma spetsiaalselt veebikeskkonna jaoks mõeldud originaalsaateid ja –sarju, kus arvestatakse rahva interaktiivse kaasamise võimalusi. Tõenäoliselt kujuneb veebisaadete baasil iseseisev televisioonikanal. Suureneb selliste hankesarjade osakaal, millel on edastamisõigused veebis.

Kultuur ja meelelahutus

Rahvusringhääling vahendab kõiki siinse kultuuri suursündmusi, ühendades vaatajaskonnaks rahva üle kogu Eesti. Rahvusringhääling on Eestis toimuvate esinduslike teatri-, muusika- ja filmifestivalide koostööpartner.

Rahvusringhääling jälgib elavalt kultuuriprotsessi Eestis, loob erinevatele vaataja- ja kuulajarühmadele võimalusi tunnetada siinse kultuuri järjepidevust ja tajuda kultuuris uusi märke. Seda toetavad muuhulgas väikevormid ning saadete audiovisuaalne külg. Uurimuslikud ja arutlevad saated käsitlevad kaasaja kõrg- ja popkultuuri seoseid, vastandusi ning eri tõlgendusi kultuurinähtustest ning –loojatest. Televisioonis lisandub alates 2013. aastast senistele sarjadele "OP!", "MI" ja "Jüri Üdi klubi" üks iganädalane kultuurisaade. Koostöös interpretide liiduga toodetakse 2013. aastal Eesti muusikuid tutvustav igapäevane lühivormide sari. Raadio väljendusvahendeid arvestades pööratakse tähelepanu kirjandussaadetele.

Rahvusringhääling vahendab rahvast liitvaid olulisi spordi suursündmusi ja taotleb nende ülekandeõigusi Eestis (olümpiamängud, suure vaatajahuviga spordialade tiitlivõistlused). Muutused auditooriumi ootustes ja huvi erinevate spordialade vastu, mis on seotud ka talentide esilekerkimisega, sunnivad tegema perioodiliselt korrektiivse kajastavate spordialade valikus. Lisaks tippspordile vahendab ERR olulisemaid rahvaspordiüritusi (näiteks Tartu suusamaraton) ning toodab või tellib võimalusel võistlussarjade erisaateid. Rahvusringhääling läheb kaasa sportlikke eluviise propageerivate sotsiaalkampaaniatega.

Rahvusringhäälingu programmides kasutatakse korrektset eesti keelt. Regulaarselt edastatakse saateid eesti keelest ja selle murretest. Venekeelses Raadio 4 programmis on eesti keele tunnid.

2013. aasta peamised ülesanded Eesti kultuuri arendamisel ja vahendamisel:

- arendatakse koostöös sõltumatu väiketootjaga küüditamist käsitlevat draamasarja "Siber";
- panustatakse teledraama arendamisse (loomingulised konkursid, hanked tootjatele, osalemine Euromedia projektides);

- lavastuslikeks saadeteks eraldatakse ERR-i eelarvest vähemalt 500 000 eurot aastas;
- suurendamaks lavastuslike saadete mahtu, leitakse eelarvest vahendid, milleks vaadatakse ümber seni vähest vaatajahuvi ja ühiskondlikku tähelepanu pälvinud telesaadete jätkumise põhjendatus;
- alustatakse ühel rahvuslikul tüvitekstil põhineva telesarja ettevalmistamist (võimalik eeter Eesti Vabariigi 100. juubeliaastal 2018);
- jätkatakse kõrget kunstilist väärtust taotlevate kontsertsalvestuste sarja "ETV Live" tootmist kolme popkontserdi salvestusega aastas;
- senistele televisiooni kultuurisaadetele lisandub üks iganädalane saade;
- koostöös Eesti Interpreetide Liiduga toodetakse ETV1-s Eesti muusikuid tutvustav igapäevane lühivormide sari;
- salvestatakse ning antakse aasta jooksul ETV2-s eetrisse vähemalt kaheksa uut teatrilavastuste salvestust;
- Raadioteatris esietendub kuus kuuldemängu, millest vähemalt neli tuginevad Eesti algupärandile;
- Raadioteatri ja Eesti Kirjanike Liidu ühisprojektina esitavad Eesti kirjanikud katkendeid oma uuematest teostest, mis avaldatakse nii raadioprogrammides kui veebis;
- algupäraste kuuldemängude leidmiseks kuulutatakse välja kuuldemängutekstide võistlus;
- Vikerraadio alustab uue laiapõhjalise kultuurimagasiniga;
- Klassikaraadio korraldab ja edastab otse-eetris aasta jooksul vähemalt kaheksa stuudiokontserti klassikalisest muusikast ja eksperimentaalmuusikast;
- alustatakse projektile "Klassikaraadio tuleb külla" sarnase ettevõtmisega, mille eesmärk on noorema auditooriumi hõlmamine;
- koostöös muusikaorganisatsioonidega tutvustab Klassikaraadio Eesti Muusika Päevade raames noori heliloojaid;
- Klassikaraadio eetrivoog varustatakse sisuka lisainfoga RDS-kanalil, internetis ja mobiilplatvormil;
- Raadio Tallinn alustab eksperimentaalselt džässmuusika kontsertide otseedastust või eelnevalt tehtud salvestuste edastamist öhtuses võõndis.

2014. aastal on mitmeid suurprojekte, kavandatakse ülekanded XXVI laulu/XIX tantsupeolt (4.-6. juuli 2014), Sotši taliolümpiamängudelt (eesti ja vene keeles), jalgpalli maailmameistrivõistlustelt, mida kajastatakse korraga erinevates väljundites.

2015. aastal taastatakse madalaeelarvelise mängufilmi tootmine. Toetatakse mängufilmide tootmist pikaajaliste õiguste eelostuga.

2016. aastal on ETV teleprogrammide eetris kolm algupärast telesarja.

Erilist tähelepanu vajavad sihtrühmad

Rahvusringhääling pöörab oma saadetes tähelepanu erinevate põlvkondade elule ja suhetele. Regulaarselt näeb ja kuuleb programmides erinevates vormides koguperesaateid. Rahvusringhäälingu jaoks on tähtis pakkuda lastele sobivaid saateid, sealhulgas luua ise kodumaiseid lastelavastusi, laulu- ja muusikasaateid.

ERR soodustab Eestis elavate rahvusgruppide kultuuri- ja keelepõhist isetegevust ning pakub neile võimalusi oma keele ja kultuuri tutvustamiseks üleriigilise levikuga meedias. Üksteisemõistmise ja sallivuse parandamiseks antakse arvamusalaldusteks sõna eri rahvusrühmade esindajatele. Jätkuvalt on vaja teha jõupingutusi, et muuta Eesti meediaruum vastuvõetavaks ka venekeelsele elanikkonnale. Venekeelsete subtiitritega

varustatud telesaated, venekeelne uudisteportaal ning raadioprogramm, igapäevased venekeelsed teleuudised ja mõned iganädalased venekeelsed vältlussaated jätkuvad. Arendamist vajavad keskkonnad, mis aitavad edendada venekeelset interaktiivset arutelu eluliste probleemide üle. Eeskätt tähendab see ETV2s toimuvate venekeelsete saadete tihedat koostööd venekeelse võrgumeediaga.

Rahvusringhääling peab Eesti ühiskonna sotsiaalse sidususe edendamise huvides oluliseks kujundada hoiakut, et Eesti on elamisväärne paikkonnast sõltumata. Selleks jälgib rahvusringhääling süstemaatiliselt, kuidas muutub elukeskkond kogu Eestis, aidates vältida piirkondlikku marginaliseerumist. Oluline roll on ERR-i regionaalsetel stuudiotel ning näiteks ka piirkondlikel teemapäevadel Vikerraadios ja Raadio 4-s.

Rahvusringhäälingu toetusel on Kihnu pärimuskultuur ja Seto leelo kantud UNESCO inimkonna suulise ja vaimse kultuuripärandi nimekirja, mis tähendab ERR-i jätkuvat kohustust nendele piirkondadele erilist tähelepanu osutada. ERR aitab kaasa elujõu säilinud murdekeelte kestmisele ja annab võimaluse nende keelte esitamiseks oma programmides.

2013. aasta peamised ülesanded erilist tähelepanu vajavate sihtrühmade lõikes on järgmised:

- avardatakse lastele ja noortele mõeldud saadete valikut nii televisioonis kui raadios;
- lastele mõeldud telesaadete eelarve suureneb;
- toodetakse uus kodumaine lastelavastus eetriväljundiga sügis 2013-kevad 2014;
- käivitatakse iganädalane venekeelne teleajakiri;
- suurendatakse digitaalselt valitava tõlkega saadete mahtu;
- venekeelse teleprogrammi kogumaht on 250 esmaesitustundi aastas;
- Raadio 4 alustab eesti keele kursusega, arendades sealjuures veebikeskkonda õppematerjalidega ja võimalusega otsesuhtlemiseks õpetajaga;
- Raadio 4 programmi lisandub haridusteemaline noorte vältlussaade ning sotsiaalpoliitiline vestlussaade, millel on väljund internetti;
- Raadio 4 eetrisse jõuab uus meelelahutuslik nädalat kokkuvõttev saade;
- Raadio 2 toob välja kaks uut saateformaati, ühe hommikusse ja teise päevasesse saatevööndisse, arvestades 19-29-aastaste aktiivsete noorte sihtgruppi;
- Raadio 2 toetab noorte vabasektorit, tutvustab olulisi ühiskondlikke kampaaniaid ja on vähemalt ühe üle-eestilise kampaania eestvedajaks;
- Raadio 2 alustab saatesarja, milles tutvustatakse Eesti noori kunstnikke, filmiloojaid, interpreete, sportlasi, teadlasi jne, kes on just noores eas saavutanud edu ja pälvivad seetõttu tunnustust;
- Raadio 2 tutvustab uut Eesti muusikat, vahendab noori ansambleid ja artiste ning toetab igal võimalikul viisil siinse kergemuusika arengut;
- ETV2 alustab murdekeeltele ja pärimuskultuuridele (seto, kihnu, võro, mulgi) keskendunud saatesarjaga.

Haridus ja teadus

Haridus ja teadus on teemad, mis siiani on olnud rahvusringhäälingu programmides alakajastatud. Haridus- ja teadusteemaliste saadete rahastamine on olnud ebaregulaarne ning need on põhiliselt tehtud avalikest fondidest ja ministeeriumitelt eelarveväliselt taotletud summade toel. Rahvusringhääling peab oluliseks tõsta haridus- ja teadusteemaliste saadete mahtu. Aastatel 2013-2016 tuleb leida võimalus jagada eelarvelist toetust nii, et haridus- ja teadusteemad oleksid programmide poolt kaetud ka ilma välise rahastuseta.

Kuni ERR-i eelarvest pole võimalik piisavalt vahendeid leida, otsib haridussaadete toimetus haridus- ja teadusministeeriumi kaasabil koostööpartnereid, kasutamaks tõhusalt riiklike toetusprogrammide vahendeid. Sobivaks näiteks edukast koostööst on elukestvat õpet kajastanud saated, ka õpetajatööd ning kutseharidust populariseerinud saated.

2013. aastaks on kavas välja töötada haridus- ja teadussaadete arendamise strateegia, mis arvestab rahvusringhäälingu suurema omapanusega toodetavatesse haridussaadetes. Haridussaadete uus strateegia näeb ette hariduse ja teadusteemade tutvustamist läbi populaarteaduslike saateformaate, tõsielusarjade ja noorte võistlusmängude. Olulisel kohal on haridussaadetes ka silmaringi laiendamine, eetiliste põhiväärtuste ja ajalooliste kogemuste seletamine ning väärtuspõhiste teadmiste edastamine.

2014. aastaks arendatakse välja haridusteemaline raadio ja televisiooni ühine saateformaad, mille nurgakivi on auditooriumi osalemine mitmeid saateid läbivatel konkurssidel. Järgmiste aastate ülesanneteks on omafinantseeritud teadussaate arendamine väljundiga võrgumeedia erinevates kanalites, maailma säravamate ja innovaatilisemate ideede tutvustamine TedOpeni loengusarjade kaudu, KGB propagandafilmi "Poolsajandi kroonika" ja Eesti Filmiarhiivi materjalide kasutamine mahukas studiosarjas, kus ajaloolased ja sotsiaalteadlased lahkavad 20. sajandi esimese poole elu maailmas ja Eestis.

Haridus- ja teadusteemade käsitlemisel on väga oluline erinevate meediakanalite riskasutamine, mis tagab parema sihtrühmani jõudmise ja sihtrühmade kaasamise programmiloomesse. Harivate dokumentaalfilmide maht kasvab ja neid näidatakse kõigil liikuvat pilti edastavatel platvormidel.

2013. aasta peamised ülesanded haridus- ja teadusvaldkonnas on:

- pikaajalise strateegia koostamine haridus- ja teadussaadete arendamiseks;
- haridusteemalise üldauditooriumile mõeldud 12-osalise tõsielusarja tootmine ja eetrisseandmine teleprogrammis;
- loodussaate „Osoon“ formaadi arendamine ja säästvate arengule keskenduva uue sarja programmi paigutamine, ka spetsiifilisemate huvidega vaatajatele mõeldud loodussaadete eetrisse toomine;
- „Teadlaste öö“ eriprojekt (koostöös partneritega ja Euroopa Komisjoni poolt osaliselt rahastatuna) televisioonis, raadios ja internetis;
- Vikerraadios, Raadio 2-s ja Raadio 4-s uute teadusteemaliste saateformaatide arendamine.

Leviõigused ja hange

ETV1 ja ETV2 programmis moodustab vastutusrikka ja ajaliselt mahuka osa hankeprogramm, mille mahu, värskuse ja kvaliteedi määrab autoritele ning kaasnevate õiguste omanikele makstav tasu. Rahvusringhäälingu soov on:

- hankida eelkõige Euroopa toodangut;
- hankida meelelahutusliku osa täiendamiseks rahvusvaheliste telestuudiote kvaliteetprogramme;
- pakkuda ajaloo huvilistele suunatud dokfilme ja dokumentaaldraamasid ning globaalseid ühiskondlikke teemasid käsitlevaid saateid;
- hankida Venemaa parimat toodangut;
- kindlustada ERR-ile jätkuvalt Eesti filmide paremiku näitamise õigused;
- hankida kõikidele välismaistele saadetele interneti ja muu uue meedia õigused.

TEHNOLOOGILISE JA TEHNILISE ARENGU EESMÄRGID

Rahvusringhäälingu tehniline arendustöö juhindub eesmärgist tagada kõikjal tehniline kvaliteet, nii tootmises kui väljastuses. Kõik rakendatavad tehnilised lahendused vastavad kõrglahutusega (HD) televisiooni standardnõudmistele. Riigi toel tuleb tagada, et HD-kvaliteedis programmide edastamine maapealse digilevi platvormil käiks majanduslikult põhjendatud hinnakirja alusel. HD-kvaliteedis toodetakse esmajärjekorras arhiiviväärtusega saateid, talletatakse ajaloo seisukohalt olulisi sündmusi. Otseülekannete ja mobiilsete uudisreportaažide tegemiseks on juba hangitud uus HD-ülekandejaam Iris, mitu kohverstuudiot ning ka mobiilseid salvestus-, montaaži ja edastusseadmeid.

Tehnoloogiline baas ning tootmismudel peavad toetama digitaalsete levikanalite (digitaalne televisioon, IPTV, internet) rohkust ning olema suunatud kõigi väljundite võimalikult paindlikule kasutamisele (erinev videomaterjali suurus eri kanalites jne.) Olulisel kohal on tehnoloogiliste arengusuundadega seotud pilootprojektide eestvedamine ning avalikkuse teavitamine valdkonna arengust Eestis.

Arengukavaga hõlmataval perioodil jätkub uue ringhäälingumajaga seotud tehniline arendustöö, mistõttu kogu tehnoloogiline areng lähtub eesmärgist varustada ja sisustada uus hoone võimalikult kaasaegse tehnoloogia ja tehnikaga vastavalt eelarvelistele võimalustele. Kõik uued arendustegevused toetuvad uue maja tehnoloogilistele valikutele.

Raadio ja helitöötlustes jätkub riist- ja tarkvara, väiksema võttetehnika, tootmiseks vajaliku arvutustehnika ja muu tarvilise inventari pidev uuendamine. Samaaegselt viiakse foonikate omavaheline heliühendus ning ka ühendus raadio tehnilise keskusega digitaalplatvormile. Renoveeritakse 1. stuudio ja vahetatakse välja vananenud salvestus- ja helitehnika. Renoveeritakse ja kaasajastatakse statsionaarse helitehnikaga heliülekandebuss. Võimalusel uuendatakse ja seega parandatakse koostöös partneritega raadioprogrammide edastamise helikvaliteeti.

Arhiivide arendamisel hangitakse 2013. aastaks kiire andmeühendusega lindirobot varukoopiate tegemiseks ja see paigutatakse Tartusse, et vältida arhiivimaterjalide kadumise riski, peab igast failist olema kaks väga head koopiat.

Televisioonitehnika tehnilise arendustööga seotud peamised ülesanded:

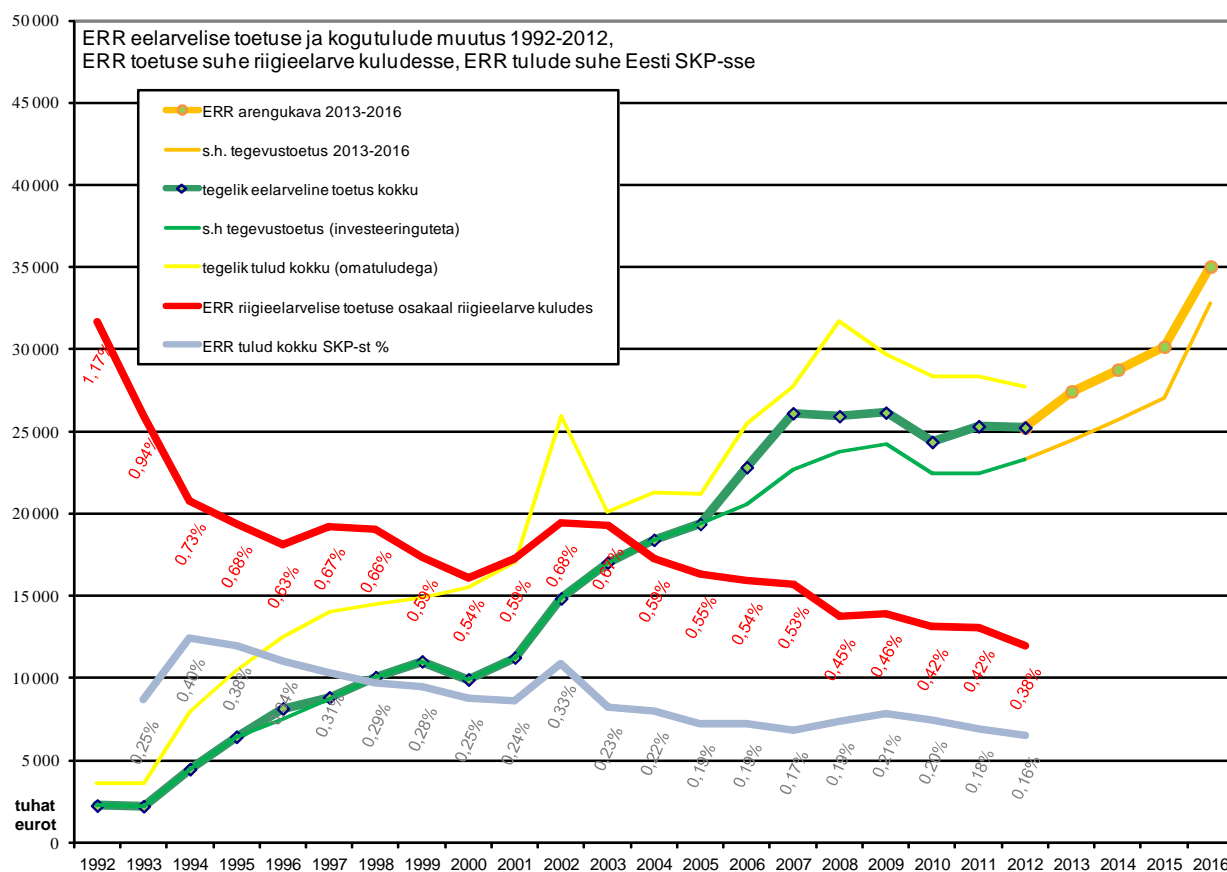
2013. aastal renoveeritakse televisiooni 1. ja 4. stuudio tehnika täielikult HD-kvaliteedis tootmist võimaldava tasemeni ning vahetatakse välja enamik võttekaameraid (kõik uued kaamerad võimaldavad HD kvaliteedis tootmist).

2014. aastal edastab ERR paralleelselt ühte teleprogrammi HD-kvaliteedis eeldusel, et edastamiskulud kaetakse partnerite poolt. Saated, mis on toodetud SD-kvaliteedis, salvestatakse ümber HD-standardisse.

RAHVUSRINGHÄÄLINGU EELARVE

Rahvusringhäälingu tegevuse rahastamine toimub põhiliselt riigieelarvest eraldatavast rahast. See omakorda jaguneb kaheks – sihtotstarbelised eraldised jooksvateks kuludeks (riigieelarve art. 4500) ja sihtotstarbelised eraldised investeeringuteks (art. 4502). Peale selle on välja kujunenud praktika, kus piiratud sihtgrupile või väga konkreetset sotsiaalset sõnumit sisaldavaid saateid, aga ka suurte ülekandekuludega spordi jm. suursündmuste ülekandeid on täiendavalt finantseeritud sihtotstarbeliste projektitoetustega. Sihtotstarbelise toetuse maksjaks on ministriumid, avalikud fondid ja spordialaliidud. Üksikute investeeringuprojektide rahastamisse on võimalik kaasata vahendeid EL-i abiprogrammidest. Rahvusringhäälingu tulubaasis moodustab neljanda komponendi teenuste (tehnilised teenused, ruumide rent) ja omatoodete (DVD-d, CD-d) müügist saadav tulu.

Ajalugu on näidanud, et Rahvusringhäälingu (ja selle eelkäijate Eesti Raadio ning ETV) rahastamine riigieelarvest on tegelikkuses alati kujunenud väiksemaks kui arengukavades ja muudes tulevikku suunatud tegevuskavades planeeriti (vt joonis 1). Seetõttu on mitmed arengukavades seatud eesmärgid jäänud täitmata või ajas oluliselt edasi nihkunud, samuti on see suurendanud projektitoetustele tugineva programmi osakaalu, mis on olemuslikult vastuolus sõltumatuse ja usaldusväarsuse põhimõtetega.



Joonis 5. Avalik-õigusliku ringhäälingu riigieelarvelise toetuse suurus aastatel 1992-2015. Eelarvelise toetuse osakaal riigieelarve kuludes ning ERR kogutulude suhe sisemajanduse koguprodukti.

Tabelis 1 toodud tegevuskulude prognoos on koostatud inflatsioonilise kasvuga 5% aastatel 2013-2015 ja 3% aastal 2016. Tehnoloogiainvesteeringute tarvilik maht on 2 mln eurot aastal 2013 inflatsioonilise korrektsiooniga järgnevateks aastateks. Uue

ringhäälingumaja projekteerimiseks ja omanikujärelevalveks on vajalik investeerida ca 900 tuhat eurot aastas kuni ehituse valmimiseni.

Alates 2016. aastast, mil uus ringhäälingumaja võiks valmida, on hoone üüri- ja remondifondi maksete katteks arvestatud vajadusega 4 mln eurot aastas (sisaldab kuluks kantavat käibemaksuosa) – lähtutud on arendusmudelist, kus RKAS on hoone arendaja ja omanik hoonestusõiguse alusel ning rendib seda ERR-ile tagasi 25-30 aasta jooksul. See summa on indikatiivne ja täpsustub tulenevalt alles koostamisel olevatest ehitusmaksumuse kalkulatsioonidest ning RKAS-iga läbiräägitavatest lepingutingimustest. Hoone kütte- valve- ja koristuskulude kate on olemas ERR-i eelarvebaasis.

Planeeritavale kolimisaastale (2016) langeb ringhäälingumajaga seotud kuludele topeltkoormus – lisaks üürimaksetele on seal arvestatud kolimiskuludega ning aastatel 2008-2012 kapitaliseeritud arenduskulude kuludesse kandmisega. Samale aastale on prognoositud 50% olemasolevate kinnistute müügitehingutest, mille arvel on plaanis soetada uue hoone tehnoloogiline sisseade.

Tabelis 1 toodud eelarveprognoosi korral stabiliseerub ERR-i eelarvelise toetuse osakaal ca 0,4% juures riigieelarve kuludest ja ca 0,2% juures SKPst (vrld. Joonis 5).

	2011	2012	2013	2014	2015	2016
KULUD						
Programmitootmine	15 565	16 678	17 345	18 039	18 761	19 136
Tehnika ja tugiüksused	7 855	7 556	7 733	7 839	8 006	8 460
Juhtimis- ja infrastruktuuri kulud	2 417	2 705	2 813	2 925	3 042	3 103
Investeeringutega seotud kulud	947	508	850	1 002	5 465	7 211
Ringhäälingumaja arenduskulud / rent	307	280	880	959	3 861	4 959
Müüdavate hoonete jääkmaksumus kuluks			0	0	6 070	6 070
KULUD KOKKU	27 090	27 727	29 622	30 764	45 205	48 939
TULUD						
Tegevuskuludeks riigieelarvest	22 452	23 328	24 495	25 719	27 005	27 815
Investeeringuteks riigieelarvest	1 917	959	2 000	2 100	2 205	2 271
Ringhäälingumaja arenduseks/üalpidamiseks riigieelarvest	959	959	959	959	959	4 959
Muud sihtfinantseeringud	1 104	1 269	919	956	994	1 014
Teenuste ja toodete müük jt. omatulud	1 952	1 213	1 261	1 312	1 364	1 392
Hoonete müügitulu					12 750	12 750
TULUD KOKKU	28 384	27 727	29 634	31 046	45 278	50 201
TULEM	1 294	0	12	282	73	1 262
INVESTEERINGUD						
Tehnoloogia (põhivara)	973	1 853	1 275	1 503	8 197	10 816
Investeeringutega seotud kulud (käibemaks, väikevahendid)	947	508	850	1 002	5 465	7 211
Amortisatsioon (tegevuskuludes)	2 301	2 118	2 078	1 958	1 889	2 221
Ringhäälingumaja kapitaliseeritavad kulud (põhivara)	652	679	79	0	-2 902	
Ringhäälingumaja arenduskulud	307	280	880	959	3 861	959

Tabel 1. Rahvusringhäälingu eelarveprojektsioon ja finantseerimisvajadused aastateks 2013–2016 (tuhandetes eurodes).

Ringhäälingumaja puudutav osa arengukava finantsplaanist ei ole otseselt seotud põhitegevust puudutavate arengutega, kuid selle valmimise edasilükkumisel tuleb arvestada kasvavate kulutuste ja investeeringutega olemasolevate hoonete pikemaajaliseks käigushoidmiseks.

Esitatud eelarveprognoos ehk taotlus võimaldab tegutseda varasematel aastatel väljakujunenud mahtudes ja algatada mõningaid uusi arengukavas kirjeldatud tegevusi. Jätakuvalt on lahenduseta 2008. aastal alustatud ETV2 rahastamine. Selleks, et muuta ETV2 täismahuliseks avalik-õiguslikuks teleprogrammiks, on vaja tõsta ERR-i riigieelarvelise toetuse baasnumbrit ühel aastal vähemalt 10% ja sealt edasi jätkata inflatsioonilise kasvuga 5% aastas.

KOKKUVÕTE

Regulaarselt uuenev arengukava on oluline strateegiline dokument, mille alusel Rahvusringhääling korraldab oma tegevust. Käesolev arengukava annab ülevaate Rahvusringhäälingu plaanidest, mille täitmine jääb vahemikku 2013-2016.

Arengukavas on läbivalt rõhutatud, et **digitaalajastul on avalik-õiguslikul ringhäälingul varasemast veelgi mahukam ülesanne avaliku infovälja loomisel ning tasakaalustamisel**. Selle ülesande edukaks täitmiseks tuleb vajalik, üldist huvi pakkuv ja kvaliteetne meediasisu teha kättesaadavaks kõigil üldlevinud tehnilistel platvormidel.

Veelgi olulisem on raadio, televisiooni ja interneti omavaheline koostöö ajakirjandusliku ning muu sisu loomisel ja loodu riskasutus ning vastastikune ristturundus. **Ristmeedia võimaluste tundmaõppimine ja nende võimaluste rakendamine on arengukavas vaadeldava perioodi suurimaks väljakutseks.**

Seetõttu on lähiaastate arendustegevustegevused kavandatud mitmes paralleelses ja samas üksteist täiendavas suunas:

- traditsioonilised raadio- ning telesaated on järel- ja otsevaadatavad ning -kuulatavad kõigis internetipõhistes keskkondades;
- igal saatel on oma eel- ja jätkulugu sihtrühmale omastes suhtlusvõrgustikes ehk sotsiaalmeedia võimalusi kasutades saab pakkuda veelgi rikkalikumat ja veelgi paremini tasakaalustatud avalik-õiguslikku meediasisu;
- võrgumeediale töötavad toimetused on kasvanud sedavõrd, et suudavad luua täiesti iseseisvaid meediatooteid ehk pakkuda võrgumeediale ainuomast sisu, mis arvestab veebikeskkonna iseärasusi;
- raadio, televisiooni ja interneti vahel toimub sisu riskasutus ning selliselt tegutsedes jõuab avalik-õiguslik meediasisu maksimaalselt paljude tarbijateni.

Varasemast selgemalt on sõnastatud neli Rahvusringhäälingu lähiaastate strateegilist eesmärki. Need on:

- kvaliteetse ajakirjanduse arendamine kõigis Rahvusringhäälingu programmides;
- avalikkuse parim võimalik teenindamine;
- tõhus ja avatud tegevus kõige asjakohasemate vahenditega;
- uue ringhäälingumaja ehitamine.

Jätkuvalt on arengukavas rõhutatud mõtet, et **usaldusväärsus on meediaorganisatsiooni kõige olulisem varandus**. Eesti Rahvusringhääling on kuulunud aastaid usaldusväärsemate riiklike institutsioonide hulka. 2011. aasta lõpus usaldas Rahvusringhäälingut 77% Eesti elanikest. Eesmärk on hoida kõrget usaldusväärse taset ka aastatel 2013–2016.

Võrreldes eelnevatega on käesolev arengukava konkreetsete tegevuste kirjeldamisel tagasihoidlikum ja mitmes tegevusvaldkonnas on üldse loobutud 2016. aasta kirjeldamisest. Varasem praktika on tõestanud ja arengukavas on seda rõhutatud, et:

- kahjuks on alati riigieelarvest saadav toetus osutunud tagasihoidlikumaks kui arengukavades kirjeldatud ja seetõttu pole kunagi olnud võimalik täita kõiki arengukavas püstitatud eesmärke;
- elektroonilises meedias toimuvad muutused on viimastel aastatel olnud sedavõrd kiired, et kõiki vajalikke arenguid ei ole võimalik isegi järgmiseks aastaks ette näha, rääkimata nelja aasta pärast toimuvast.

Näiteks on siiani, juba 2010. aastal täieformaadiliseks kavandatud ETV2, jätkuvalt ebapiisavalt rahastatud ja puudub igasugune selgus selle eesmärgi täitmise osas.

Põhitegevuse riigieelarvelise toetuse kasvuks on arengukavas prognoositud 5% aastas, mis on enam Rahandusministeeriumi poolt lubatust ja oluliselt vähem kui normaalseks arenguks vajalik. Sestap on mitmele arengukavas kirjeldatud eesmärgile lisatud märkus, et täitmine eeldab arengukavas planeeritust suuremat riigieelarvelist eraldist või sihtfinantseerimist.

Nii tehnilise kui ka organisatsioonilise arengu seisukohalt on ülioluline kiirelt edasi liikuda uue ringhäälingumaja ehitamisega. Kõik vajalikud ettevalmistused on Rahvusringhäälingu poolt tehtud. Detailplaneering on olemas, põhiprojekt on kvaliteetselt koostatud, ehitusloa saamiseks ei ole mingeid takistusi. Edasised arengud sõltuvad ainult Vabariigi Valitsuse tasemel otsustest. Vajalikke otsuseid on kaks:

- taastada investeeringute iga-aastane riigieelarveline toetus tasemel 4,0 miljonit eurot, nagu see oli ligilähedaselt aastatel 2006 ja 2007 või suurendada ühekordselt ERR-i baaseelarvet 8-10%;
- lülitada uue maja ehituseks võetav laen, *ca* 40 miljonit eurot, kahe kuni kolme aasta jooksul riigieelarve tasakaalu arvestusse või anda luba kaasata eraarendaja, kelle poolt võetav laen ei lähe tasakaalu arvestusse.

Püüdes arengukavas kirjeldatud eesmärkidest välja tuua kõige olulisemad ehk nimetades neid teemasid ja tegevusi, mis nõuavad 2013. aasta jooksul enim tähelepanu ja ilmselt ka suurimat pingutust, saame järgmise loetelu:

- tagada uudistetoimetuste ühendamine ühtseks uudisruumi (*newsroom*) tüüpi toimetuseks;
- “Siber”, “EV100” jt lavastuslikud sarjad vajavad eelarvelist katet;
- lastele suunatud saadete maht peab kasvama;
- digitaalse levi võimalusi arvestades tuleb enamik aktuaalsaadete kordustest varustada venekeelsete subtiitritega;
- haridus- ja teadussaated vajavad uut strateegiat ja järjepidevat rahastamist;
- hankesaadetele ja väiketootjate poolt toodetud saadetele tuleb tagada interneti ja muu uue meedia õigused.

Eelnevaid eesmärke edukalt lahendades ja tulemustele toetudes tuleb aastatel 2013- 2016 tagada ennekõike järgmist:

- hoida traditsiooniliste televaatajate ja raadiokuulajate arv ligilähedaselt 2011. aasta tasemel ehk teha kõik selleks, et auditooriumi jätkuv killustumine ei vähendaks oluliselt nende inimeste arvu, kes nädala jooksul on mõne programmi kaudu kontaktis Rahvusringhäälinguga;
- suurendada nende inimeste arvu, kes tarbivad Rahvusringhäälingu võrgumeediat ehk teha kõik selleks, et täita edukalt avalik-õiguslikule ringhäälingule omaseid rolle ka internetis;
- säilitada auditooriumi usaldus ehk teha kõik selleks, et Rahvusringhäälingu saated oleksid jätkuvalt tasakaalustatud ja neis esitatud seisukohad objektiivsed;
- märkimisväärselt investeerida ehk teha kõik selleks, et olla digitaalajastul heli- ja pildikultuurilt konkurentsivõimeline kümnete teiste raadio- ning telekanalitega, mis levivad Eestis.

Just neist mõtetest lähtuvalt on kavandatud arengukavas kirjeldatud tegevused ja püstitatud eesmärgid ning neile toetub kogu Rahvusringhäälingu edasine tegevus.